



ДЕПАРТАМЕНТ
АРХИТЕКТУРЫ И ГРАДОСТРОИТЕЛЬСТВА
ВОРОНЕЖСКОЙ ОБЛАСТИ

П Р И К А З

№ _____

г. Воронеж

Об утверждении правил землепользования и застройки Круглянского сельского поселения Каширского муниципального района Воронежской области

В соответствии с Градостроительным кодексом Российской Федерации, Федеральным законом от 06.10.2003 № 131-ФЗ «Об общих принципах организации местного самоуправления в Российской Федерации», Законом Воронежской области от 07.07.2006 № 61-ОЗ «О регулировании градостроительной деятельности в Воронежской области», Законом Воронежской области от 20.12.2018 № 173-ОЗ «О перераспределении полномочий по утверждению правил землепользования и застройки между органами местного самоуправления поселений Воронежской области, городского округа город Нововоронеж, Борисоглебского городского округа и исполнительными органами государственной власти Воронежской области», постановлением правительства Воронежской области от 31.12.2014 № 1240 «Об утверждении Положения о департаменте архитектуры и градостроительства Воронежской области»

п р и к а з ы в а ю:

1. Утвердить прилагаемые правила землепользования и застройки Круглянского сельского поселения Каширского муниципального района Воронежской области.

2. Контроль исполнения настоящего приказа возложить на заместителя руководителя департамента архитектуры и градостроительства Воронежской области – начальника отдела территориального планирования Беляеву С.М.

Руководитель департамента
архитектуры и градостроительства
Воронежской области

А.А. Еренков

Утверждены приказом департамента
архитектуры и градостроительства
Воронежской области
от _____ № _____

**ПРАВИЛА ЗЕМЛЕПОЛЬЗОВАНИЯ И ЗАСТРОЙКИ
КРУГЛЯНСКОГО СЕЛЬСКОГО ПОСЕЛЕНИЯ
КАШИРСКОГО МУНИЦИПАЛЬНОГО РАЙОНА
ВОРОНЕЖСКОЙ ОБЛАСТИ**

**ЧАСТЬ I. ПОРЯДОК ПРИМЕНЕНИЯ ПРАВИЛ
ЗЕМЛЕПОЛЬЗОВАНИЯ И ЗАСТРОЙКИ И ВНЕСЕНИЯ В НИХ
ИЗМЕНЕНИЙ**

Раздел 1. Общие положения

1. Предмет регулирования и цели подготовки Правил землепользования и застройки Круглянского сельского поселения Каширского муниципального района Воронежской области

1. Правила землепользования и застройки Круглянского сельского поселения Каширского муниципального района Воронежской области (далее – Правила) являются документом градостроительного зонирования, который утверждается нормативным правовым актом департамента архитектуры и градостроительства Воронежской области и в котором устанавливаются территориальные зоны, градостроительные регламенты, порядок применения такого документа и порядок внесения в него изменений.

2. Правила разработаны в соответствии с Градостроительным кодексом Российской Федерации (далее – ГрК РФ), Земельным кодексом Российской Федерации, Федеральным законом от 06.10.2003 № 131-ФЗ «Об общих принципах организации местного самоуправления в Российской Федерации», иными нормативными правовыми актами Российской Федерации, Воронежской области, муниципальными правовыми актами муниципального образования с учетом положений нормативных актов и документов, определяющих основные направления социально-

экономического и градостроительного развития муниципального образования, а также сведений Единого государственного реестра недвижимости, сведений, документов и материалов, содержащихся в государственных информационных системах обеспечения градостроительной деятельности.

3. Правила разработаны в целях:

– создания условий для устойчивого развития территории муниципального образования, сохранения окружающей среды и объектов культурного наследия;

– создания условий для планировки территории муниципального образования;

– обеспечения прав и законных интересов физических и юридических лиц, в том числе правообладателей земельных участков и объектов капитального строительства;

– создания условий для привлечения инвестиций, в том числе путем предоставления возможности выбора наиболее эффективных видов разрешенного использования земельных участков и объектов капитального строительства.

2. Основные понятия, используемые в Правилах

В настоящих Правилах используются основные понятия, установленные законодательством Российской Федерации.

3. Сфера применения Правил

1. Действие настоящих Правил распространяется на всю территорию Круглянского сельского поселения Каширского муниципального района Воронежской области. Правила обязательны для соблюдения органами государственной власти, органами местного самоуправления, физическими и юридическими лицами, при осуществлении ими градостроительной деятельности на территории Круглянского сельского поселения Каширского муниципального района Воронежской области.

2. Настоящие Правила применяются наряду с:

- техническими регламентами и иными обязательными требованиями, установленными в соответствии с законодательством в целях обеспечения безопасности жизни и здоровья людей, надежности и безопасности зданий, строений и сооружений, сохранения окружающей природной среды и объектов культурного наследия;
- региональными и местными нормативами градостроительного проектирования.

4. Содержание и порядок применения Правил

1. Правила включают в себя:

- 1) порядок их применения и внесения изменений в Правила;
- 2) карту градостроительного зонирования;
- 3) градостроительные регламенты.

Обязательным приложением к настоящим Правилам являются сведения о границах территориальных зон, которые должны содержать графическое описание местоположения границ территориальных зон, перечень координат характерных точек этих границ в системе координат, используемой для ведения Единого государственного реестра недвижимости.

2. Порядок применения правил землепользования и застройки и внесения в них изменений включает в себя положения:

- 1) о регулировании землепользования и застройки;
- 2) об изменении видов разрешенного использования земельных участков и объектов капитального строительства физическими и юридическими лицами;
- 3) о подготовке документации по планировке территории органами местного самоуправления;
- 4) о проведении общественных обсуждений или публичных слушаний по вопросам землепользования и застройки;
- 5) о внесении изменений в Правила;
- 6) о регулировании иных вопросов землепользования и застройки.

5. Использование объектов недвижимости, не соответствующих настоящим Правилам

1. Земельные участки или объекты капитального строительства, виды разрешенного использования, предельные (минимальные и (или) максимальные) размеры и предельные параметры которых не соответствуют градостроительному регламенту, могут использоваться без установления срока приведения их в соответствие с градостроительным регламентом, за исключением случаев, если использование таких земельных участков и объектов капитального строительства опасно для жизни или здоровья человека, для окружающей среды, объектов культурного наследия.

2. Реконструкция указанных в подпункте 1 настоящего пункта объектов капитального строительства может осуществляться только путем приведения таких объектов в соответствие с градостроительным регламентом или путем уменьшения их несоответствия предельным параметрам разрешенного строительства, реконструкции. Изменение видов разрешенного использования указанных земельных участков и объектов капитального строительства может осуществляться путем приведения их в соответствие с видами разрешенного использования земельных участков и объектов капитального строительства, установленными градостроительным регламентом.

3. В случае если использование указанных в подпункте 1 настоящего пункта земельных участков и объектов капитального строительства продолжается и опасно для жизни или здоровья человека, для окружающей среды, объектов культурного наследия, в соответствии с федеральными законами может быть наложен запрет на использование таких земельных участков и объектов.

6. Открытость и доступность информации о землепользовании и застройке

1. Настоящие Правила являются открытыми и общедоступными.

2. Настоящие Правила подлежат опубликованию в порядке, установленном для официального опубликования нормативных правовых актов Воронежской области, и размещению в федеральной государственной информационной системе территориального планирования и в государственной информационной системе обеспечения градостроительной деятельности.

Раздел 2. Положения о регулировании землепользования и застройки

7. Перераспределение полномочий между органами местного самоуправления Круглянского сельского поселения Каширского муниципального района Воронежской области и департаментом архитектуры и градостроительства Воронежской области

1. На основании Закона Воронежской области от 20.12.2018 № 173-ОЗ «О перераспределении полномочий по утверждению правил землепользования и застройки между органами местного самоуправления поселений Воронежской области, городского округа город Нововоронеж, Борисоглебского городского округа и исполнительными органами государственной власти Воронежской области» (далее – Закон Воронежской области) и в соответствии со статьей 8.2 ГрК РФ, пунктом 6.1 статьи 26.3 Федерального закона от 06.10.1999 № 184-ФЗ «Об общих принципах организации законодательных (представительных) и исполнительных органов государственной власти субъектов Российской Федерации», частью 1.2 статьи 17 Федерального закона от 06.10.2003 № 131-ФЗ «Об общих принципах организации местного самоуправления в Российской Федерации» полномочия по утверждению Правил перераспределены между органами местного самоуправления Круглянского сельского поселения Каширского муниципального района Воронежской области и департаментом архитектуры и градостроительства Воронежской области (далее – Уполномоченный орган) на срок, установленный Законом Воронежской области.

2. После истечения срока, указанного в Законе Воронежской области, полномочия Уполномоченного органа, предусмотренные настоящими Правилами, осуществляются органами местного самоуправления Круглянского сельского поселения Каширского муниципального района Воронежской области в соответствии с требованиями ГрК РФ.

8. Полномочия Уполномоченного органа по вопросам землепользования и застройки

1. Полномочия Уполномоченного органа по вопросам землепользования и застройки включают:

1) принятие решений о подготовке проекта Правил, о подготовке проекта о внесении изменений в Правила;

2) утверждение Правил, утверждение внесения изменений в Правила;

3) принятие решений о предоставлении разрешений на условно разрешенный вид использования объектов капитального строительства или земельного участка;

4) принятие решений о предоставлении разрешения на отклонение от предельных параметров разрешенного строительства, реконструкции объектов капитального строительства;

5) иные полномочия в соответствии с действующим законодательством.

9. Комиссия по подготовке проектов Правил

1. Комиссия по подготовке проектов правил землепользования и застройки поселений Воронежской области, городского округа город Нововоронеж, Борисоглебского городского округа (далее – Комиссия) является специально созданным постоянно действующим коллегиальным органом при Уполномоченном органе в целях реализации полномочий, указанных в пункте 8 настоящих Правил, перераспределенных в соответствии с Законом Воронежской области и обеспечения выполнения задач градостроительного зонирования.

2. Комиссия создается и прекращает свою деятельность приказом Уполномоченного органа.

3. Состав и порядок деятельности Комиссии утверждается приказом Уполномоченного органа.

Раздел 3. Положения об изменении видов разрешенного использования земельных участков и объектов капитального строительства физическими и юридическими лицами

10. Изменение видов разрешенного использования земельных участков и объектов капитального строительства

1. Для каждой из установленных настоящими Правилами территориальных зон могут устанавливаться основные, условно разрешенные и вспомогательные виды разрешенного использования земельных участков и объектов капитального строительства.

2. Изменение одного вида разрешенного использования земельных участков и объектов капитального строительства на другой вид такого использования осуществляется в соответствии с градостроительным регламентом при условии соблюдения требований технических регламентов.

3. Основные и вспомогательные виды разрешенного использования земельных участков и объектов капитального строительства правообладателями земельных участков и объектов капитального строительства, за исключением органов государственной власти, органов местного самоуправления, государственных и муниципальных учреждений, государственных и муниципальных унитарных предприятий, выбираются самостоятельно без дополнительных разрешений и согласования.

4. Решения об изменении одного вида разрешенного использования земельных участков и объектов капитального строительства, расположенных на землях, на которые действие градостроительных регламентов не распространяется или для которых градостроительные регламенты не устанавливаются, на другой вид такого использования принимаются в соответствии с федеральными законами.

11. Предоставление разрешения на условно разрешенный вид использования земельного участка или объекта капитального строительства

1. Физическое или юридическое лицо, заинтересованное в предоставлении разрешения на условно разрешенный вид использования

земельного участка или объекта капитального строительства (далее - разрешение на условно разрешенный вид использования), направляет заявление о предоставлении разрешения на условно разрешенный вид использования в комиссию. Заявление о предоставлении разрешения на условно разрешенный вид использования может быть направлено в форме электронного документа, подписанного электронной подписью в соответствии с требованиями Федерального закона от 06.04.2011 № 63-ФЗ «Об электронной подписи».

2. Порядок предоставления разрешения на условно разрешенный вид использования земельного участка или объекта капитального строительства определен статьей 39 ГрК РФ.

3. Проект решения о предоставлении разрешения на условно разрешенный вид использования подлежит рассмотрению на общественных обсуждениях или публичных слушаниях, проводимых в порядке, установленном статьей 5.1 ГрК РФ, с учетом положений статьи 39 ГрК РФ.

12. Предоставление разрешения на отклонение от предельных параметров разрешенного строительства, реконструкции объектов капитального строительства

1. Правообладатели земельных участков, размеры которых меньше установленных градостроительным регламентом минимальных размеров земельных участков либо конфигурация, инженерно-геологические или иные характеристики которых неблагоприятны для застройки, вправе обратиться за разрешениями на отклонение от предельных параметров разрешенного строительства, реконструкции объектов капитального строительства (далее также – разрешение на отклонение от предельных параметров).

2. Правообладатели земельных участков вправе обратиться за разрешениями на отклонение от предельных параметров разрешенного строительства, реконструкции объектов капитального строительства, если такое отклонение необходимо в целях однократного изменения одного или

нескольких предельных параметров разрешенного строительства, реконструкции объектов капитального строительства, установленных градостроительным регламентом для конкретной территориальной зоны, не более чем на десять процентов.

3. Порядок предоставления разрешения на отклонение от предельных параметров определен статьей 40 ГрК РФ.

4. Проект решения о предоставлении разрешения на отклонение от предельных параметров подлежит рассмотрению на общественных обсуждениях или публичных слушаниях, проводимых в порядке, установленном статьей 5.1 ГрК РФ, с учетом положений статьи 39 ГрК РФ, за исключением случая, указанного в части 1.1 статьи 40 ГрК РФ.

Раздел 4. Положения о подготовке документации по планировке территории органами местного самоуправления

13. Общие положения о подготовке документации по планировке территории

1. Подготовка документации по планировке территории осуществляется в целях обеспечения устойчивого развития территорий, в том числе выделения элементов планировочной структуры, установления границ земельных участков, установления границ зон планируемого размещения объектов капитального строительства.

2. Подготовка документации по планировке территории осуществляется в соответствии с главой 5 ГрК РФ.

3. Состав и содержание документации по планировке территории определяется ГрК РФ.

Раздел 5. Положения о проведении общественных обсуждений или публичных слушаний по вопросам землепользования и застройки

14. Общие положения о порядке проведения общественных обсуждений или публичных слушаний в сфере градостроительной деятельности

1. В целях соблюдения права человека на благоприятные условия жизнедеятельности, прав и законных интересов правообладателей земельных участков и объектов капитального строительства по проектам правил землепользования и застройки, проектам планировки территории, проектам межевания территории, проектам, предусматривающим внесение изменений в один из указанных утвержденных документов, проектам решений о предоставлении разрешения на условно разрешенный вид использования земельного участка или объекта капитального строительства, проектам решений о предоставлении разрешения на отклонение от предельных параметров разрешенного строительства, реконструкции объектов капитального строительства в соответствии с уставом муниципального образования и (или) нормативным правовым актом представительного органа муниципального образования и с учетом положений ГрК РФ проводятся общественные обсуждения или публичные слушания, за исключением случаев, предусмотренных ГрК РФ и другими федеральными законами.

2. Порядок проведения общественных обсуждений или публичных слушаний определяется ГрК РФ, Уставом Круглянского сельского поселения Каширского муниципального района Воронежской области и (или) нормативным правовым актом представительного органа муниципального образования.

Раздел 6. Положения о внесении изменений в Правила

15. Основания и порядок внесения изменений в Правила

1. Основания для рассмотрения вопроса о внесении изменений в настоящие Правила предусмотрены статьей 33 ГрК РФ.

2. Внесение изменений в правила землепользования и застройки осуществляется в порядке, предусмотренном статьями 31 и 32 ГрК РФ, с учетом особенностей, установленных статьей 33 ГрК РФ.

Раздел 7. Положения о регулировании иных вопросов землепользования и застройки

16. Общие принципы регулирования иных вопросов землепользования и застройки на территории Круглянского сельского поселения Каширского муниципального района Воронежской области

Иные вопросы землепользования и застройки на территории Круглянского сельского поселения Каширского муниципального района Воронежской области регулируются законодательством Российской Федерации, Воронежской области, муниципальными правовыми актами муниципального образования.

ЧАСТЬ II. КАРТА ГРАДОСТРОИТЕЛЬНОГО ЗОНИРОВАНИЯ

17. Карты градостроительного зонирования

1. Карта градостроительного зонирования территории Круглянского сельского поселения Каширского муниципального района Воронежской области.



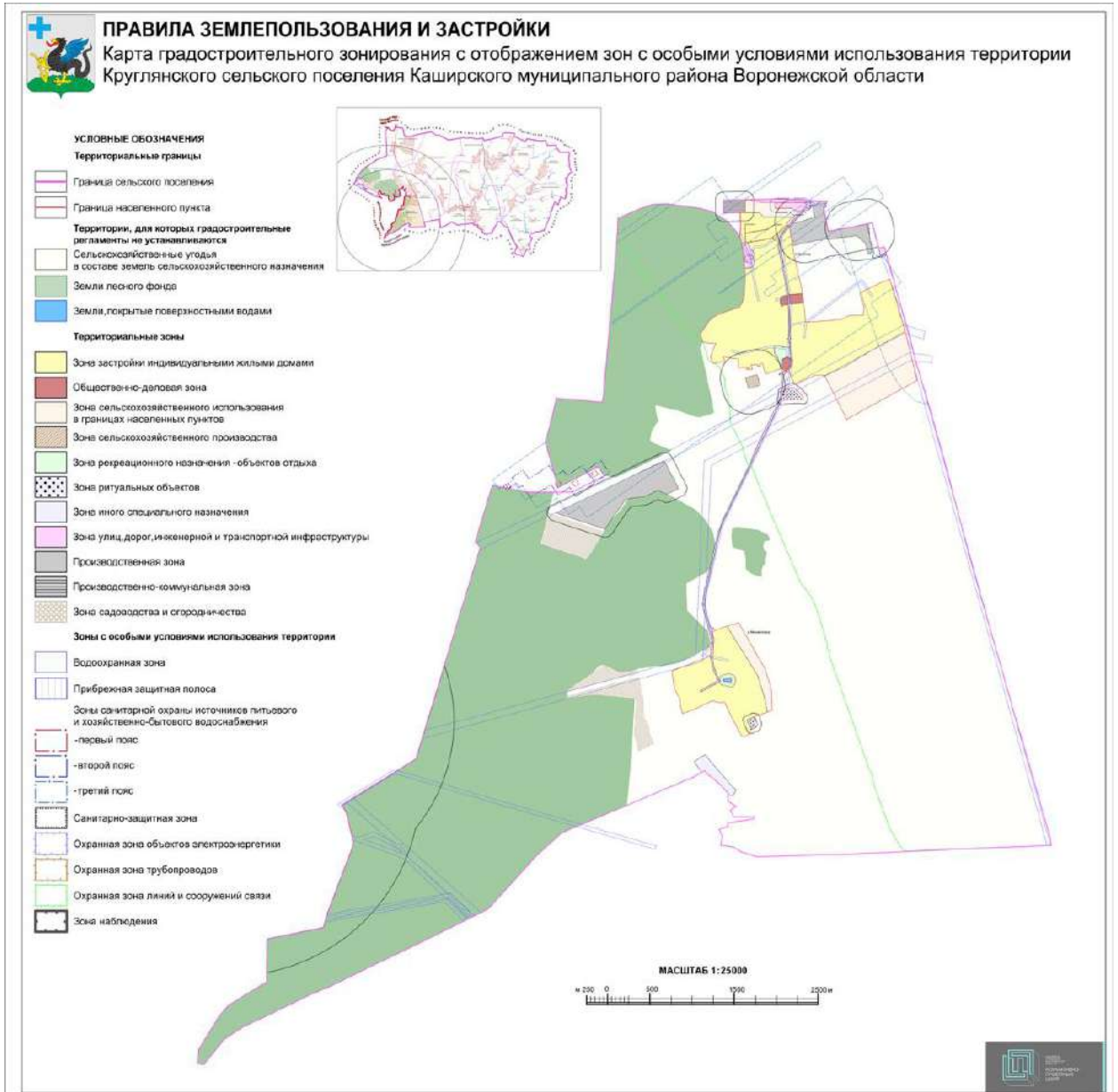
ПРАВИЛА ЗЕМЛЕПОЛЬЗОВАНИЯ И ЗАСТРОЙКИ

Карта градостроительного зонирования территории

Круглянского сельского поселения Каширского муниципального района Воронежской области



2. Карта градостроительного зонирования с отображением зон с особыми условиями использования территории Круглянского сельского поселения Каширского муниципального района Воронежской области.



18. Перечень территориальных зон, установленных на карте градостроительного зонирования

1. Порядок установления территориальных зон определен статьей 34 ГрК РФ. На карте градостроительного зонирования установлены следующие виды территориальных зон:

Наименование территориальной зоны	Кодовое обозначение территориальной зоны
Жилые зоны	
Зона застройки индивидуальными жилыми домами	Ж1
Общественно-деловые зоны	
Общественно-деловая зона	ОД
Производственные и коммунально-складские зоны	
Производственная зона	П1
Производственно-коммунальная зона	П2
Зоны инженерной и транспортной инфраструктуры	
Зона улиц, дорог, инженерной и транспортной инфраструктуры	ИТ1
Зоны сельскохозяйственного использования	
Зона сельскохозяйственного использования в границах населенных пунктов	СХ1
Зона сельскохозяйственного производства	СХ2
Зоны рекреационного назначения	
Зона рекреационного назначения - объектов отдыха	Р1
Зоны специального назначения	
Зона ритуальных объектов	СН1
Зона иного специального назначения	СН2
Зоны ведения садоводства для собственных нужд граждан	
Зона садоводства и огородничества	СО1

2. Сведения о границах территориальных зон, содержащие графическое описание местоположения границ территориальных зон, перечень координат характерных точек границ территориальных зон села Круглое, являются приложением № 1 к настоящим правилам.

3. Сведения о границах территориальных зон, содержащие графическое описание местоположения границ территориальных зон, перечень координат характерных точек границ территориальных зон хутора Михайловка, являются приложением № 2 к настоящим правилам.

4. Сведения о границах территориальных зон, содержащие графическое описание местоположения границ территориальных зон, перечень координат характерных точек границ территориальных зон, расположенных за границами населенных пунктов на территории Круглянского сельского поселения, являются приложением № 3 к настоящим правилам.

ЧАСТЬ III. ГРАДОСТРОИТЕЛЬНЫЕ РЕГЛАМЕНТЫ

19. Общие положения о градостроительном регламенте

1. Градостроительным регламентом определяется правовой режим земельных участков, равно как всего, что находится над и под поверхностью земельных участков и используется в процессе их застройки и последующей эксплуатации объектов капитального строительства.

2. Действие градостроительного регламента распространяется в равной мере на все земельные участки и объекты капитального строительства, расположенные в пределах границ территориальной зоны, обозначенной на карте градостроительного зонирования.

3. Земли и земельные участки, на которые действие градостроительных регламентов не распространяется или для которых градостроительные регламенты не устанавливаются, определены статьей 36 ГрК РФ.

20. Виды разрешенного использования

1. Разрешенное использование земельных участков и объектов капитального строительства может быть следующих видов:

- основные виды разрешенного использования;
- условно разрешенные виды использования;
- вспомогательные виды разрешенного использования, допустимые только в качестве дополнительных по отношению к основным видам разрешенного использования и условно разрешенным видам использования и осуществляемые совместно с ними.

2. Виды разрешенного использования (далее – ВРИ) земельных участков в настоящих Правилах определяются в соответствии с приказом Министерства экономического развития Российской Федерации от 01.09.2014 № 540 «Об утверждении классификатора видов разрешенного использования земельных участков».

21. Градостроительные регламенты территориальных зон

21.1 Зона застройки индивидуальными жилыми домами – Ж1

№ п/п	Код ВРИ	Наименование ВРИ	Предельные (минимальные и (или) максимальные) размеры земельных участков, в том числе их площадь, м ²		Максимальный процент застройки в границах земельного участка	Предельное количество этажей или предельная высота зданий, строений, сооружений	Минимальные отступы от границ земельных участков в целях определения мест допустимого размещения зданий, строений, сооружений, за пределами которых запрещено строительство зданий, строений, сооружений
			min	max			
ОСНОВНЫЕ ВИДЫ РАЗРЕШЕННОГО ИСПОЛЬЗОВАНИЯ ЗЕМЕЛЬНЫХ УЧАСТКОВ И ОБЪЕКТОВ КАПИТАЛЬНОГО СТРОИТЕЛЬСТВА							
1	2.1	Для индивидуального жилищного строительства	400	5000	50%	3 этажа	3 метра
2	2.3	Блокированная жилая застройка	80	3000	50%	3 этажа	3 метра; 0 метров – при примыкании к соседним зданиям
3	2.2	Для ведения личного подсобного хозяйства (приусадебный земельный участок)	300	5000	30%	3 этажа	3 метра
4	1.19	Сенокосение	600	50000	0%	не подлежат установлению	
5	1.20	Выпас сельскохозяйственных животных	300	50000	0%	не подлежат установлению	
6	3.1.1	Предоставление коммунальных услуг	не подлежит установлению	5000	не подлежит установлению		
7	3.1.2	Административные здания организаций, обеспечивающих предоставление коммунальных услуг	не подлежат установлению		60%	3 этажа	3 метра
8	3.2.2	Оказание социальной помощи населению	не подлежат установлению		60%	3 этажа	3 метра
9	3.2.3	Оказание услуг связи	не подлежат установлению		60%	3 этажа	3 метра
10	3.4.1	Амбулаторно-поликлиническое обслуживание	не подлежат установлению			3 этажа	3 метра
11	3.5.1	Дошкольное, начальное и среднее общее образование	не подлежат установлению			4 этажа	3 метра

№ п/п	Код ВРИ	Наименование ВРИ	Предельные (минимальные и (или) максимальные) размеры земельных участков, в том числе их площадь, м ²		Максимальный процент застройки в границах земельного участка	Предельное количество этажей или предельная высота зданий, строений, сооружений	Минимальные отступы от границ земельных участков в целях определения мест допустимого размещения зданий, строений, сооружений, за пределами которых запрещено строительство зданий, строений, сооружений
			min	max			
12	3.6.2.	Парки культуры и отдыха	не подлежат установлению				
13	5.1.3	Площадки для занятий спортом	не подлежат установлению				
14	9.3	Историко-культурная деятельность	не подлежат установлению				
15	11.0	Водные объекты	не подлежат установлению				
16	11.1	Общее пользование водными объектами	не подлежат установлению				
17	12.0.1	Улично-дорожная сеть	не подлежат установлению				
18	12.0.2	Благоустройство территории	не подлежат установлению				
УСЛОВНО РАЗРЕШЕННЫЕ ВИДЫ ИСПОЛЬЗОВАНИЯ ЗЕМЕЛЬНЫХ УЧАСТКОВ И ОБЪЕКТОВ КАПИТАЛЬНОГО СТРОИТЕЛЬСТВА							
19	2.1.1	Малоэтажная многоквартирная жилая застройка	600	не подлежит установлению	45%	4 этажа	6 метров
20	2.7.1	Хранение автотранспорта	не подлежат установлению				
21	3.2.4	Общежития	600	не подлежит установлению	45%	4 этажа	6 метров
22	3.3	Бытовое обслуживание	200	5000	60%	3 этажа	3 метра
23	3.6.1	Объекты культурно-досуговой деятельности	200	5000	60%	3 этажа	3 метра
24	3.7.1	Осуществление религиозных обрядов	не подлежат установлению				3 метра
25	3.10.1	Амбулаторное ветеринарное обслуживание	200	5000	60%	3 этажа	3 метра
26	4.1	Деловое управление	не подлежат установлению		60%	4 этажа	3 метра
27	4.4	Магазины	200	5000	60%	3 этажа	3 метра
28	4.5	Банковская и страховая деятельность	не подлежат установлению		60%	3 этажа	3 метра
29	4.6	Общественное питание	200	5000	50%	3 этажа	3 метра
30	5.1.2	Обеспечение занятий спортом в помещениях	не подлежат установлению		45%	не подлежит установлению	3 метра

№ п/п	Код ВРИ	Наименование ВРИ	Предельные (минимальные и (или) максимальные) размеры земельных участков, в том числе их площадь, м ²		Максимальный процент застройки в границах земельного участка	Предельное количество этажей или предельная высота зданий, строений, сооружений	Минимальные отступы от границ земельных участков в целях определения мест допустимого размещения зданий, строений, сооружений, за пределами которых запрещено строительство зданий, строений, сооружений
			min	max			
31	6.4	Пищевая промышленность	не подлежит установлению	5000	не подлежит установлению	15 метров	3 метра
32	8.3	Обеспечение внутреннего правопорядка	не подлежат установлению				3 метра
33	13.1	Ведение огородничества	100	4500	0%	не подлежат установлению	
34	13.2	Ведение садоводства	600	2000	30%	3 этажа	3 метра

Ограничения использования земельных участков и объектов капитального строительства, устанавливаемые в соответствии с законодательством Российской Федерации, определяются пунктом 22 настоящих Правил.

21.2 Общественно-деловая зона – ОД

№ п/п	Код ВРИ	Наименование ВРИ	Предельные (минимальные и (или) максимальные) размеры земельных участков, в том числе их площадь, м ²		Максимальный процент застройки в границах земельного участка	Предельное количество этажей или предельная высота зданий, строений, сооружений	Минимальные отступы от границ земельных участков в целях определения мест допустимого размещения зданий, строений, сооружений, за пределами которых запрещено строительство зданий, строений, сооружений
			min	max			
ОСНОВНЫЕ ВИДЫ РАЗРЕШЕННОГО ИСПОЛЬЗОВАНИЯ ЗЕМЕЛЬНЫХ УЧАСТКОВ И ОБЪЕКТОВ КАПИТАЛЬНОГО СТРОИТЕЛЬСТВА							
1	3.1.1	Предоставление коммунальных услуг	не подлежит установлению	5000	не подлежат установлению		
2	3.1.2	Административные здания	не подлежат установлению		60%	не подлежит	3 метра

№ п/п	Код ВРИ	Наименование ВРИ	Предельные (минимальные и (или) максимальные) размеры земельных участков, в том числе их площадь, м ²		Максимальный процент застройки в границах земельного участка	Предельное количество этажей или предельная высота зданий, строений, сооружений	Минимальные отступы от границ земельных участков в целях определения мест допустимого размещения зданий, строений, сооружений, за пределами которых запрещено строительство зданий, строений, сооружений
			min	max			
		организаций, обеспечивающих предоставление коммунальных услуг				установлению	
3	3.2.2	Оказание социальной помощи населению	не подлежат установлению		60%	не подлежит установлению	6 метров
4	3.2.3	Оказание услуг связи	не подлежат установлению		60%	не подлежит установлению	6 метров
5	3.2.4	Общежития	600	не подлежит установлению	45%	не подлежит установлению	6 метров
6	3.3	Бытовое обслуживание	200	не подлежит установлению	60%	не подлежит установлению	6 метров
7	3.4.1	Амбулаторно-поликлиническое обслуживание	не подлежат установлению			не подлежит установлению	6 метров
8	3.5.1	Дошкольное, начальное и среднее общее образование	не подлежат установлению			4 этажа	6 метров
9	3.6.1	Объекты культурно-досуговой деятельности	не подлежат установлению		60%	не подлежит установлению	6 метров
10	3.6.2.	Парки культуры и отдыха	не подлежат установлению				
11	3.7.1	Осуществление религиозных обрядов	не подлежат установлению				6 метров
12	3.7.2	Религиозное управление и образование	не подлежат установлению				6 метров
13	3.10.1	Амбулаторное ветеринарное обслуживание	не подлежат установлению		60%	3 этажа	3 метра
14	4.1	Деловое управление	не подлежат установлению		50%	не подлежит установлению	6 метров
15	4.3	Рынки	не подлежат установлению		45%	не подлежит установлению	6 метров
16	4.4	Магазины	200	не подлежит установлению	60%	не подлежит установлению	3 метра

№ п/п	Код ВРИ	Наименование ВРИ	Предельные (минимальные и (или) максимальные) размеры земельных участков, в том числе их площадь, м ²		Максимальный процент застройки в границах земельного участка	Предельное количество этажей или предельная высота зданий, строений, сооружений	Минимальные отступы от границ земельных участков в целях определения мест допустимого размещения зданий, строений, сооружений, за пределами которых запрещено строительство зданий, строений, сооружений
			min	max			
17	4.5	Банковская и страховая деятельность	не подлежат установлению		60%	не подлежит установлению	6 метров
18	4.6	Общественное питание	400	не подлежит установлению	50%	не подлежит установлению	6 метров
19	4.10	Выставочно-ярмарочная деятельность	800	не подлежит установлению	45%	не подлежит установлению	6 метров
20	5.1.2	Обеспечение занятий спортом в помещениях	не подлежат установлению		45%	не подлежит установлению	6 метров
21	5.1.3	Площадки для занятий спортом	не подлежат установлению				
22	5.1.4	Оборудованные площадки для занятий спортом	не подлежат установлению				3 метра
23	8.3	Обеспечение внутреннего правопорядка	не подлежат установлению				3 метра
24	9.3	Историко-культурная деятельность	не подлежат установлению				
25	12.0.1	Улично-дорожная сеть	не подлежат установлению				
26	12.0.2	Благоустройство территории	не подлежат установлению				
УСЛОВНО РАЗРЕШЕННЫЕ ВИДЫ ИСПОЛЬЗОВАНИЯ ЗЕМЕЛЬНЫХ УЧАСТКОВ И ОБЪЕКТОВ КАПИТАЛЬНОГО СТРОИТЕЛЬСТВА							
27	2.1	Для индивидуального жилищного строительства	300	1000	50%	3 этажа	3 метра
28	2.2	Для ведения личного подсобного хозяйства (приусадебный земельный участок)	300	5000	40%	3 этажа	3 метра
29	4.9.1.3	Автомобильные мойки	не подлежат установлению			1 этаж	3 метра
30	6.4	Пищевая промышленность	400	5000	50%	15 метров	3 метра

Ограничения использования земельных участков и объектов капитального строительства, устанавливаемые в соответствии с законодательством Российской Федерации, определяются пунктом 22 настоящих Правил.

21.3 Производственная зона – П1

№ п/п	Код ВРИ	Наименование ВРИ	Предельные (минимальные и (или) максимальные) размеры земельных участков, в том числе их площадь, м ²		Максимальный процент застройки в границах земельного участка	Предельное количество этажей или предельная высота зданий, строений, сооружений	Минимальные отступы от границ земельных участков в целях определения мест допустимого размещения зданий, строений, сооружений, за пределами которых запрещено строительство зданий, строений, сооружений
			min	max			
ОСНОВНЫЕ ВИДЫ РАЗРЕШЕННОГО ИСПОЛЬЗОВАНИЯ ЗЕМЕЛЬНЫХ УЧАСТКОВ И ОБЪЕКТОВ КАПИТАЛЬНОГО СТРОИТЕЛЬСТВА							
1	1.15	Хранение и переработка сельскохозяйственной продукции	не подлежат установлению				3 метра
2	1.18	Обеспечение сельскохозяйственного производства	не подлежат установлению				3 метра
3	3.1	Коммунальное обслуживание	не подлежат установлению				
4	6.1	Недропользование	не подлежат установлению				
5	6.4	Пищевая промышленность	не подлежат установлению				3 метра
6	6.6	Строительная промышленность	не подлежат установлению				3 метра
7	6.8	Связь	не подлежат установлению				3 метра
8	6.9	Склады	не подлежат установлению		60%	не подлежит установлению	3 метра
9	6.9.1	Складские площадки	не подлежат установлению				
10	3.3	Бытовое обслуживание	200	не подлежит установлению	60%	не подлежит установлению	3 метра
11	4.1	Деловое управление	не подлежат установлению		50%	не подлежит установлению	3 метра
12	4.4	Магазины	200	не подлежит установлению	50%	не подлежит установлению	3 метра
13	4.6	Общественное питание	400	не подлежит установлению	50%	не подлежит установлению	3 метра
14	4.9	Служебные гаражи	не подлежат установлению				3 метра
15	4.9.1.1	Заправка транспортных средств	не подлежат установлению				3 метра
16	4.9.1.3	Автомобильные мойки	не подлежат установлению				3 метра
17	4.9.1.4	Ремонт автомобилей	не подлежат установлению				3 метра
18	8.3	Обеспечение внутреннего правопорядка	не подлежат установлению				3 метра

№ п/п	Код ВРИ	Наименование ВРИ	Предельные (минимальные и (или) максимальные) размеры земельных участков, в том числе их площадь, м ²		Максимальный процент застройки в границах земельного участка	Предельное количество этажей или предельная высота зданий, строений, сооружений	Минимальные отступы от границ земельных участков в целях определения мест допустимого размещения зданий, строений, сооружений, за пределами которых запрещено строительство зданий, строений, сооружений
			min	max			
19	12.0.1	Улично-дорожная сеть	не подлежат установлению				
20	12.0.2	Благоустройство территории	не подлежат установлению				
УСЛОВНО РАЗРЕШЕННЫЕ ВИДЫ ИСПОЛЬЗОВАНИЯ ЗЕМЕЛЬНЫХ УЧАСТКОВ И ОБЪЕКТОВ КАПИТАЛЬНОГО СТРОИТЕЛЬСТВА							
21	4.7	Гостиничное обслуживание	600	не подлежит установлению	45%	не подлежит установлению	3 метра
22	4.10	Выставочно-ярмарочная деятельность	800	не подлежит установлению	45%	не подлежит установлению	6 метров
23	5.1.2	Обеспечение занятий спортом в помещениях	не подлежат установлению		45%	не подлежит установлению	3 метра

Ограничения использования земельных участков и объектов капитального строительства, устанавливаемые в соответствии с законодательством Российской Федерации, определяются пунктом 22 настоящих Правил.

21.4 Производственно-коммунальная зона – П2

№ п/п	Код ВРИ	Наименование ВРИ	Предельные (минимальные и (или) максимальные) размеры земельных участков, в том числе их площадь, м ²		Максимальный процент застройки в границах земельного участка	Предельное количество этажей или предельная высота зданий, строений, сооружений	Минимальные отступы от границ земельных участков в целях определения мест допустимого размещения зданий, строений, сооружений, за пределами которых запрещено строительство зданий, строений, сооружений
			min	max			
ОСНОВНЫЕ ВИДЫ РАЗРЕШЕННОГО ИСПОЛЬЗОВАНИЯ ЗЕМЕЛЬНЫХ УЧАСТКОВ И ОБЪЕКТОВ КАПИТАЛЬНОГО СТРОИТЕЛЬСТВА							
1	1.15	Хранение и переработка сельскохозяйственной продукции	не подлежат установлению		не подлежит установлению	не подлежит установлению	3 метра
2	1.18	Обеспечение сельскохозяйственного производства	не подлежат установлению		не подлежит установлению	не подлежит установлению	3 метра
3	2.7.1	Хранение автотранспорта	не подлежат установлению				1 метр
4	3.1	Коммунальное обслуживание	не подлежат установлению				
5	3.3	Бытовое обслуживание	200	не подлежит установлению	60%	не подлежит установлению	3 метра
6	4.1	Деловое управление	не подлежат установлению		60%	не подлежит установлению	3 метра
7	4.4	Магазины	200	не подлежит установлению	50%	не подлежит установлению	3 метра
8	4.9	Служебные гаражи	не подлежат установлению				3 метра
9	4.9.1.1	Заправка транспортных средств	не подлежат установлению				3 метра
10	4.9.1.3	Автомобильные мойки	не подлежат установлению				3 метра
11	4.9.1.4	Ремонт автомобилей	не подлежат установлению				3 метра
12	6.9	Склады	не подлежат установлению		60%	не подлежит установлению	3 метра
13	6.9.1	Складские площадки	не подлежат установлению				
14	8.3	Обеспечение внутреннего правопорядка	не подлежат установлению				3 метра
15	12.0	Земельные участки (территории) общего пользования	не подлежат установлению				

№ п/п	Код ВРИ	Наименование ВРИ	Предельные (минимальные и (или) максимальные) размеры земельных участков, в том числе их площадь, м ²		Максимальный процент застройки в границах земельного участка	Предельное количество этажей или предельная высота зданий, строений, сооружений	Минимальные отступы от границ земельных участков в целях определения мест допустимого размещения зданий, строений, сооружений, за пределами которых запрещено строительство зданий, строений, сооружений
			min	max			
УСЛОВНО РАЗРЕШЕННЫЕ ВИДЫ ИСПОЛЬЗОВАНИЯ ЗЕМЕЛЬНЫХ УЧАСТКОВ И ОБЪЕКТОВ КАПИТАЛЬНОГО СТРОИТЕЛЬСТВА							
16	4.3	Рынки	не подлежат установлению		45%	не подлежит установлению	3 метра
17	4.6	Общественное питание	400	не подлежит установлению	50%	не подлежит установлению	3 метра
18	5.1.4	Оборудованные площадки для занятий спортом	не подлежат установлению				3 метра
19	6.6	Строительная промышленность	не подлежат установлению		не подлежит установлению	не подлежит установлению	3 метра

Ограничения использования земельных участков и объектов капитального строительства, устанавливаемые в соответствии с законодательством Российской Федерации, определяются пунктом 22 настоящих Правил.

21.5 Зона улиц, дорог, инженерной и транспортной инфраструктуры – ИТ1

№ п/п	Код ВРИ	Наименование ВРИ	Предельные (минимальные и (или) максимальные) размеры земельных участков, в том числе их площадь, м ²		Максимальный процент застройки в границах земельного участка	Предельное количество этажей или предельная высота зданий, строений, сооружений	Минимальные отступы от границ земельных участков в целях определения мест допустимого размещения зданий, строений, сооружений, за пределами которых запрещено строительство зданий, строений, сооружений
			min	max			
ОСНОВНЫЕ ВИДЫ РАЗРЕШЕННОГО ИСПОЛЬЗОВАНИЯ ЗЕМЕЛЬНЫХ УЧАСТКОВ И ОБЪЕКТОВ КАПИТАЛЬНОГО СТРОИТЕЛЬСТВА							
1	7.2.1	Размещение автомобильных дорог	не подлежат установлению				
2	3.1.1	Предоставление коммунальных услуг	не подлежат установлению				
3	6.7	Энергетика	не подлежат установлению				3 метра
4	12.0.1	Улично-дорожная сеть	не подлежат установлению				
УСЛОВНО РАЗРЕШЕННЫЕ ВИДЫ ИСПОЛЬЗОВАНИЯ ЗЕМЕЛЬНЫХ УЧАСТКОВ И ОБЪЕКТОВ КАПИТАЛЬНОГО СТРОИТЕЛЬСТВА							
5	4.9.1	Объекты дорожного сервиса	не подлежат установлению				3 метра

Ограничения использования земельных участков и объектов капитального строительства, устанавливаемые в соответствии с законодательством Российской Федерации, определяются пунктом 22 настоящих Правил.

21.6 Зона сельскохозяйственного использования в границах населенных пунктов – СХ1

№ п/п	Код ВРИ	Наименование ВРИ	Предельные (минимальные и (или) максимальные) размеры земельных участков, в том числе их площадь, м ²		Максимальный процент застройки в границах земельного участка	Предельное количество этажей или предельная высота зданий, строений, сооружений	Минимальные отступы от границ земельных участков в целях определения мест допустимого размещения зданий, строений, сооружений, за пределами которых запрещено строительство зданий, строений, сооружений
			min	max			
ОСНОВНЫЕ ВИДЫ РАЗРЕШЕННОГО ИСПОЛЬЗОВАНИЯ ЗЕМЕЛЬНЫХ УЧАСТКОВ И ОБЪЕКТОВ КАПИТАЛЬНОГО СТРОИТЕЛЬСТВА							
1	1.2	Выращивание зерновых и иных сельскохозяйственных культур	не подлежат установлению				
2	1.3	Овощеводство	не подлежат установлению				
3	1.4	Выращивание тонизирующих, лекарственных, цветочных культур	не подлежат установлению				
4	1.5	Садоводство	не подлежат установлению				
5	1.12	Пчеловодство	не подлежат установлению				
6	1.16	Ведение личного подсобного хозяйства на полевых участках	не подлежат установлению				
7	1.19	Сенокосение	не подлежат установлению				
8	1.20	Выпас сельскохозяйственных животных	не подлежат установлению				
9	3.1.1	Предоставление коммунальных услуг	не подлежат установлению				
10	12.0	Земельные участки (территории) общего пользования	не подлежат установлению				
11	13.1	Ведение огородничества	100	4500	0%	не подлежат установлению	
УСЛОВНО РАЗРЕШЕННЫЕ ВИДЫ ИСПОЛЬЗОВАНИЯ ЗЕМЕЛЬНЫХ УЧАСТКОВ И ОБЪЕКТОВ КАПИТАЛЬНОГО СТРОИТЕЛЬСТВА							
12	1.15	Хранение и переработка сельскохозяйственной продукции	не подлежат установлению				3 метра
13	6.8	Связь	не подлежат установлению				3 метра

Ограничения использования земельных участков и объектов капитального строительства, устанавливаемые в соответствии с законодательством Российской Федерации, определяются пунктом 22 настоящих Правил.

21.7 Зона сельскохозяйственного производства – СХ2

№ п/п	Код ВРИ	Наименование ВРИ	Предельные (минимальные и (или) максимальные) размеры земельных участков, в том числе их площадь, м ²		Максимальный процент застройки в границах земельного участка	Предельное количество этажей или предельная высота зданий, строений, сооружений	Минимальные отступы от границ земельных участков в целях определения мест допустимого размещения зданий, строений, сооружений, за пределами которых запрещено строительство зданий, строений, сооружений
			min	max			
ОСНОВНЫЕ ВИДЫ РАЗРЕШЕННОГО ИСПОЛЬЗОВАНИЯ ЗЕМЕЛЬНЫХ УЧАСТКОВ И ОБЪЕКТОВ КАПИТАЛЬНОГО СТРОИТЕЛЬСТВА							
1	1.1	Растениеводство	не подлежат установлению				
2	1.12	Пчеловодство	не подлежат установлению				
3	1.15	Хранение и переработка сельскохозяйственной продукции	не подлежат установлению				3 метра
4	1.16	Ведение личного подсобного хозяйства на полевых участках	не подлежат установлению				
5	1.18	Обеспечение сельскохозяйственного производства	не подлежат установлению				3 метра
6	3.1.1	Предоставление коммунальных услуг	не подлежат установлению				
7	4.1	Деловое управление	не подлежат установлению		50%	не подлежит установлению	3 метра
8	4.4	Магазины	не подлежит установлению	5000	50%	не подлежит установлению	3 метра
9	4.9.1.1	Заправка транспортных средств	не подлежат установлению			1 этаж	3 метра
10	6.9	Склады	не подлежат установлению		60%	не подлежит установлению	3 метра
11	6.9.1	Складские площадки	не подлежат установлению				
12	9.3	Историко-культурная деятельность	не подлежат установлению				
13	12.0	Земельные участки (территории) общего пользования	не подлежат установлению				
УСЛОВНО РАЗРЕШЕННЫЕ ВИДЫ ИСПОЛЬЗОВАНИЯ ЗЕМЕЛЬНЫХ УЧАСТКОВ И ОБЪЕКТОВ КАПИТАЛЬНОГО СТРОИТЕЛЬСТВА							
14	1.7	Животноводство	не подлежат установлению				3 метра

Ограничения использования земельных участков и объектов капитального строительства, устанавливаемые в соответствии с законодательством Российской Федерации, определяются пунктом 22 настоящих Правил.

21.8 Зона рекреационного назначения - объектов отдыха - Р1

№ п/п	Код ВРИ	Наименование ВРИ	Предельные (минимальные и (или) максимальные) размеры земельных участков, в том числе их площадь, м ²		Максимальный процент застройки в границах земельного участка	Предельное количество этажей или предельная высота зданий, строений, сооружений	Минимальные отступы от границ земельных участков в целях определения мест допустимого размещения зданий, строений, сооружений, за пределами которых запрещено строительство зданий, строений, сооружений
			min	max			
ОСНОВНЫЕ ВИДЫ РАЗРЕШЕННОГО ИСПОЛЬЗОВАНИЯ ЗЕМЕЛЬНЫХ УЧАСТКОВ И ОБЪЕКТОВ КАПИТАЛЬНОГО СТРОИТЕЛЬСТВА							
1	3.6.2.	Парки культуры и отдыха	не подлежат установлению				
2	5.1.3	Площадки для занятий спортом	не подлежат установлению				
3	5.2	Природно-познавательный туризм	не подлежат установлению				
4	9.1	Охрана природных территорий	не подлежат установлению				
5	9.3	Историко-культурная деятельность	не подлежат установлению				
6	12.0.2	Благоустройство территории	не подлежат установлению				
7	3.1.1	Предоставление коммунальных услуг	не подлежит установлению				
УСЛОВНО РАЗРЕШЕННЫЕ ВИДЫ ИСПОЛЬЗОВАНИЯ ЗЕМЕЛЬНЫХ УЧАСТКОВ И ОБЪЕКТОВ КАПИТАЛЬНОГО СТРОИТЕЛЬСТВА							
8	3.6.1	Объекты культурно-досуговой деятельности	200	3000	45%	не подлежит установлению	3 метра
9	3.7.1	Осуществление религиозных обрядов	не подлежат установлению				3 метра
10	4.6	Общественное питание	200	1000	50%	не подлежит установлению	3 метра
11	5.1.4	Оборудованные площадки для занятий спортом	не подлежат установлению				3 метра

Ограничения использования земельных участков и объектов капитального строительства, устанавливаемые в соответствии с законодательством Российской Федерации, определяются пунктом 22 настоящих Правил.

21.9 Зона ритуальных объектов - СН1

№ п/п	Код ВРИ	Наименование ВРИ	Предельные (минимальные и (или) максимальные) размеры земельных участков, в том числе их площадь, м ²		Максимальный процент застройки в границах земельного участка	Предельное количество этажей или предельная высота зданий, строений, сооружений	Минимальные отступы от границ земельных участков в целях определения мест допустимого размещения зданий, строений, сооружений, за пределами которых запрещено строительство зданий, строений, сооружений
			min	max			
ОСНОВНЫЕ ВИДЫ РАЗРЕШЕННОГО ИСПОЛЬЗОВАНИЯ ЗЕМЕЛЬНЫХ УЧАСТКОВ И ОБЪЕКТОВ КАПИТАЛЬНОГО СТРОИТЕЛЬСТВА							
1	12.1	Ритуальная деятельность	не подлежит установлению	400000	не подлежат установлению		3 метра
2	9.3	Историко-культурная деятельность	не подлежат установлению				
3	12.0	Земельные участки (территории) общего пользования	не подлежат установлению				
4	3.1.1	Предоставление коммунальных услуг	не подлежат установлению				
УСЛОВНО РАЗРЕШЕННЫЕ ВИДЫ ИСПОЛЬЗОВАНИЯ ЗЕМЕЛЬНЫХ УЧАСТКОВ И ОБЪЕКТОВ КАПИТАЛЬНОГО СТРОИТЕЛЬСТВА							
5	3.7.1	Осуществление религиозных обрядов	не подлежат установлению				3 метра

Ограничения использования земельных участков и объектов капитального строительства, устанавливаемые в соответствии с законодательством Российской Федерации, определяются пунктом 22 настоящих Правил.

21.10 Зона иного специального назначения – СН2

№ п/п	Код ВРИ	Наименование ВРИ	Предельные (минимальные и (или) максимальные) размеры земельных участков, в том числе их площадь, м ²		Максимальный процент застройки в границах земельного участка	Предельное количество этажей или предельная высота зданий, строений, сооружений	Минимальные отступы от границ земельных участков в целях определения мест допустимого размещения зданий, строений, сооружений, за пределами которых запрещено строительство зданий, строений, сооружений
			min	max			
ОСНОВНЫЕ ВИДЫ РАЗРЕШЕННОГО ИСПОЛЬЗОВАНИЯ ЗЕМЕЛЬНЫХ УЧАСТКОВ И ОБЪЕКТОВ КАПИТАЛЬНОГО СТРОИТЕЛЬСТВА							
1.	8.0	Обеспечение обороны и безопасности	не подлежат установлению				
2.	8.1	Обеспечение вооруженных сил	не подлежат установлению				
УСЛОВНО РАЗРЕШЕННЫЕ ВИДЫ ИСПОЛЬЗОВАНИЯ ЗЕМЕЛЬНЫХ УЧАСТКОВ И ОБЪЕКТОВ КАПИТАЛЬНОГО СТРОИТЕЛЬСТВА							
3.	Не устанавливаются						

Ограничения использования земельных участков и объектов капитального строительства, устанавливаемые в соответствии с законодательством Российской Федерации, определяются пунктом 22 настоящих Правил.

21.11 Зона садоводства и огородничества – СО1

№ п/п	Код ВРИ	Наименование ВРИ	Предельные (минимальные и (или) максимальные) размеры земельных участков, в том числе их площадь, м ²		Максимальный процент застройки в границах земельного участка	Предельное количество этажей или предельная высота зданий, строений, сооружений	Минимальные отступы от границ земельных участков в целях определения мест допустимого размещения зданий, строений, сооружений, за пределами которых запрещено строительство зданий, строений, сооружений
			min	max			
ОСНОВНЫЕ ВИДЫ РАЗРЕШЕННОГО ИСПОЛЬЗОВАНИЯ ЗЕМЕЛЬНЫХ УЧАСТКОВ И ОБЪЕКТОВ КАПИТАЛЬНОГО СТРОИТЕЛЬСТВА							
1.	13.0	Земельные участки общего назначения	100	2000	50%	13 метров	3 метра
2.	13.1	Ведение огородничества	100	4500	0%	не подлежат установлению	
3.	13.2	Ведение садоводства	600	2000	30%	3 этажа /13 метров	3 метра
4.	3.1.1	Предоставление коммунальных услуг	не подлежат установлению				
5.	4.4	Магазины	200	не подлежит установлению	50%	13 метров	3 метра
6.	12.0	Земельные участки (территории) общего пользования	не подлежат установлению				
7.	5.1.3	Площадки для занятий спортом	не подлежат установлению				
УСЛОВНО РАЗРЕШЕННЫЕ ВИДЫ ИСПОЛЬЗОВАНИЯ ЗЕМЕЛЬНЫХ УЧАСТКОВ И ОБЪЕКТОВ КАПИТАЛЬНОГО СТРОИТЕЛЬСТВА							
8.	Не устанавливаются						

Ограничения использования земельных участков и объектов капитального строительства, устанавливаемые в соответствии с законодательством Российской Федерации, определяются пунктом 22 настоящих Правил.

22. Ограничения использования земельных участков и объектов капитального строительства, устанавливаемые в соответствии с законодательством Российской Федерации

1. На территории Круглянского сельского поселения Каширского муниципального района Воронежской области устанавливаются следующие зоны с особыми условиями использования территории:

- охранная зона объектов электроэнергетики (объектов электросетевого хозяйства и объектов по производству электрической энергии);
- охранная зона трубопроводов (газопроводов, нефтепроводов и нефтепродуктопроводов, аммиакопроводов);
- охранная зона линий и сооружений связи;
- водоохранная зона;
- прибрежная защитная полоса;
- зоны санитарной охраны источников питьевого и хозяйственно-бытового водоснабжения, а также устанавливаемые в случаях, предусмотренных Водным кодексом Российской Федерации, в отношении подземных водных объектов зоны специальной охраны;
- санитарно-защитная зона;
- зона наблюдения.

2. Ограничения для зон с особыми условиями использования территории установлены в соответствии с действующими нормативами.

№ п/п	Вид зоны	Ограничения в использовании земельных участков и объектов капитального строительства	Основания установления ограничений
1	Охранная зона объектов электроэнергетики (объектов электросетевого хозяйства и объектов по производству электрической энергии)	<p>1. В охранных зонах объектов электросетевого хозяйства, размещенных на земельных участках, запрещается осуществлять любые действия, которые могут нарушить безопасную работу объектов электросетевого хозяйства, в том числе привести к их повреждению или уничтожению, и (или) повлечь причинение вреда жизни, здоровью граждан и имуществу физических или юридических лиц, а также повлечь нанесение экологического ущерба и возникновение пожаров, в том числе:</p> <ul style="list-style-type: none"> - набрасывать на провода и опоры воздушных линий электропередачи посторонние предметы, а также подниматься на опоры воздушных линий электропередачи; - размещать любые объекты и предметы (материалы) в пределах созданных в соответствии с требованиями нормативно-технических документов проходов и подъездов для доступа к объектам электросетевого хозяйства, а также проводить любые работы и возводить сооружения, которые могут препятствовать доступу к объектам электросетевого хозяйства, без создания необходимых для такого доступа проходов и подъездов; - находиться в пределах огороженной территории и помещениях распределительных устройств и подстанций, открывать двери и люки распределительных устройств и подстанций, производить переключения и подключения в электрических сетях (указанное требование не распространяется на работников, занятых выполнением разрешённых в установленном порядке работ), разводить огонь в пределах охранных зон вводных и распределительных устройств, подстанций, воздушных линий электропередачи, а также в охранных зонах кабельных линий 	<p>Постановление Правительства Российской Федерации от 24.02.2009 № 160 «О порядке установления охранных зон объектов электросетевого хозяйства и особых условий использования земельных участков, расположенных в границах таких зон»</p> <p>Постановление Правительства Российской Федерации от 18.11.2013 № 1033 «О порядке установления охранных зон объектов по производству электрической энергии и особых условий использования земельных участков, расположенных в границах таких зон»</p>

		<p>электропередачи;</p> <ul style="list-style-type: none">- размещать свалки;- производить работы ударными механизмами, сбрасывать тяжести массой свыше 5 тонн, производить сброс и слив едких и коррозионных веществ и горюче-смазочных материалов (в охранных зонах подземных кабельных линий электропередачи). <p>2. Для объектов электросетевого хозяйства напряжением свыше 1000 вольт, помимо действий, предусмотренных пунктом 1, запрещается:</p> <ul style="list-style-type: none">- складировать или размещать хранилища любых, в том числе горюче-смазочных материалов;- размещать детские и спортивные площадки, стадионы, рынки, торговые точки, полевые станы, загоны для скота, гаражи и стоянки всех видов машин и механизмов, проводить любые мероприятия, связанные с большим скоплением людей, не занятых выполнением разрешённых в установленном порядке работ (в охранных зонах воздушных линий электропередачи);- использовать (запускать) любые летательные аппараты, в том числе воздушных змеев, спортивные модели летательных аппаратов (в охранных зонах воздушных линий электропередачи);- бросать якоря с судов и осуществлять их проход с отданными якорями, цепями, лотами, волокушами и тралами (в охранных зонах подводных кабельных линий электропередачи);- осуществлять проход судов с поднятыми стрелами кранов и других механизмов (в охранных зонах воздушных линий электропередачи). <p>3. Без письменного разрешения сетевой организации запрещается:</p> <ul style="list-style-type: none">- строительство, капитальный ремонт, реконструкция или снос зданий и сооружений;- горные, взрывные, мелиоративные работы, в том числе связанные с временным затоплением земель;	
--	--	--	--

		<ul style="list-style-type: none"> - посадка и вырубка деревьев и кустарников; - дноуглубительные, землечерпальные и погрузочно-разгрузочные работы, добыча рыбы, других водных животных и растений придонными орудиями лова, устройство водопоев, колка и заготовка льда (в охранных зонах подводных кабельных линий электропередачи); - проход судов, у которых расстояние по вертикали от верхнего крайнего габарита с грузом или без груза до нижней точки провеса проводов переходов воздушных линий электропередачи через водоёмы менее минимально допустимого расстояния, в том числе с учётом максимального уровня подъёма воды при паводке; - проезд машин и механизмов, имеющих общую высоту с грузом или без груза от поверхности дороги более 4,5 метра (в охранных зонах воздушных линий электропередачи); - земляные работы на глубине более 0,3 метра (на вспахиваемых землях на глубине более 0,45 метра), а также планировка грунта (в охранных зонах подземных кабельных линий электропередачи); - полив сельскохозяйственных культур в случае, если высота струи воды может составить свыше 3 метров (в охранных зонах воздушных линий электропередачи); - полевые сельскохозяйственные работы с применением сельскохозяйственных машин и оборудования высотой более 4 метров (в охранных зонах воздушных линий электропередачи) или полевые сельскохозяйственные работы, связанные с вспашкой земли (в охранных зонах кабельных линий электропередачи). <p>4. Для объектов электросетевого хозяйства напряжением до 1000 вольт, помимо действий, предусмотренных пунктом 3, без письменного решения о согласовании сетевых организаций запрещается:</p> <ul style="list-style-type: none"> - строительство, капитальный ремонт, реконструкция или снос зданий и сооружений; - горные, взрывные, мелиоративные работы, в том числе связанные 	
--	--	--	--

		<p>с временным затоплением земель;</p> <ul style="list-style-type: none">- посадка и вырубка деревьев и кустарников;- дноуглубительные, землечерпальные и погрузочно-разгрузочные работы, добыча рыбы, других водных животных и растений придонными орудиями лова, устройство водопоев, колка и заготовка льда (в охранных зонах подводных кабельных линий электропередачи);- проход судов, у которых расстояние по вертикали от верхнего крайнего габарита с грузом или без груза до нижней точки провеса проводов переходов воздушных линий электропередачи через водоёмы менее минимально допустимого расстояния, в том числе с учётом максимального уровня подъёма воды при паводке;- проезд машин и механизмов, имеющих общую высоту с грузом или без груза от поверхности дороги более 4,5 метра (в охранных зонах воздушных линий электропередачи);- земляные работы на глубине более 0,3 метра (на вспахиваемых землях на глубине более 0,45 метра), а также планировка грунта (в охранных зонах подземных кабельных линий электропередачи);- полив сельскохозяйственных культур в случае, если высота струи воды может составить свыше 3 метров (в охранных зонах воздушных линий электропередачи);- полевые сельскохозяйственные работы с применением сельскохозяйственных машин и оборудования высотой более 4 метров (в охранных зонах воздушных линий электропередачи) или полевые сельскохозяйственные работы, связанные с вспашкой земли (в охранных зонах кабельных линий электропередачи);- размещать детские и спортивные площадки, стадионы, рынки, торговые точки, полевые станы, загоны для скота, гаражи и стоянки всех видов машин и механизмов, садовые, огородные земельные участки и иные объекты недвижимости, расположенные в границах территории ведения гражданами садоводства или огородничества для собственных нужд объекты жилищного строительства, в том числе индивидуального (в охранных зонах воздушных линий	
--	--	--	--

		<p>электропередачи);</p> <ul style="list-style-type: none">- складировать или размещать хранилища любых, в том числе горюче-смазочных материалов;- устраивать причалы для стоянки судов, барж и плавучих кранов, бросать якоря с судов и осуществлять их проход с отданными якорями, цепями, лотами, волокушами и тралами (в охранных зонах подводных кабельных линий электропередачи). <p>5. В охранных зонах объектов по производству электрической энергии запрещается осуществлять действия, которые могут нарушить безопасную работу объектов, в том числе привести к их повреждению или уничтожению и (или) повлечь причинение вреда жизни, здоровью граждан и имуществу физических или юридических лиц, а также нанесение вреда окружающей среде и возникновение пожаров и чрезвычайных ситуаций, а именно:</p> <ul style="list-style-type: none">- убирать, перемещать, засыпать и повреждать предупреждающие знаки;- размещать кладбища, скотомогильники, захоронения отходов производства и потребления, радиоактивных, химических, взрывчатых, токсичных, отравляющих и ядовитых веществ;- производить сброс и слив едких и коррозионных веществ, в том числе растворов кислот, щелочей и солей, а также горюче-смазочных материалов;- разводить огонь и размещать какие-либо открытые или закрытые источники огня;- проводить работы, размещать объекты и предметы, возводить сооружения, которые могут препятствовать доступу к объектам, без создания необходимых для такого доступа проходов и подъездов;- производить работы ударными механизмами, сбрасывать тяжести массой свыше 5 тонн;- складировать любые материалы, в том числе взрывоопасные, пожароопасные и горюче-смазочные.	
--	--	---	--

		<p>6. Без письменного согласования владельцев объектов запрещается:</p> <ul style="list-style-type: none"> - размещать детские и спортивные площадки, стадионы, рынки, торговые точки, полевые станы, загоны для скота, гаражи и стоянки всех видов машин и механизмов; - проводить любые мероприятия, связанные с пребыванием людей, не занятых выполнением работ, разрешенных в установленном порядке; - осуществлять горные, взрывные, мелиоративные работы, в том числе связанные с временным затоплением земель. 	
2	Охранная зона трубопроводов (газопроводов, нефтепроводов и нефтепродуктопроводов, аммиакопроводов)	<p>1. В охранных зонах трубопроводов запрещается производить всякого рода действия, могущие нарушить нормальную эксплуатацию трубопроводов либо привести к их повреждению, в частности:</p> <ul style="list-style-type: none"> - перемещать, засыпать и ломать опознавательные и сигнальные знаки, контрольно - измерительные пункты; - открывать люки, калитки и двери необслуживаемых усилительных пунктов кабельной связи, ограждений узлов линейной арматуры, станций катодной и дренажной защиты, линейных и смотровых колодцев и других линейных устройств, открывать и закрывать краны и задвижки, отключать или включать средства связи, энергоснабжения и телемеханики трубопроводов; - устраивать всякого рода свалки, выливать растворы кислот, солей и щелочей; - разрушать берегоукрепительные сооружения, водопропускные устройства, земляные и иные сооружения (устройства), предохраняющие трубопроводы от разрушения, а прилегающую территорию и окружающую местность - от аварийного разлива транспортируемой продукции; - бросать якоря, проходить с отданными якорями, цепями, лотами, волокушами и тралами, производить дноуглубительные и землечерпальные работы; - разводить огонь и размещать какие-либо открытые или закрытые источники огня. 	<p>Федеральный закон от 31.03.1999 № 69-ФЗ «О газоснабжении в Российской Федерации»</p> <p>«Правила охраны магистральных трубопроводов», утвержденные Минтопэнерго РФ 29.04.1992, Постановлением Госгортехнадзора РФ от 22.04.1992 № 9</p> <p>Постановление Госгортехнадзора Российской Федерации от 23.11.1994 № 61 «О распространении «Правил охраны магистральных трубопроводов» на магистральные аммиакопроводы»</p> <p>Постановлении Правительства Российской Федерации от 08.09.2017 № 1083 «Об утверждении Правил охраны магистральных газопроводов и о внесении изменений в Положение о представлении в федеральный орган исполнительной власти (его территориальные органы), уполномоченный Правительством Российской Федерации на осуществление государственного</p>

		<p>2. В охранных зонах трубопроводов без письменного разрешения предприятий трубопроводного транспорта запрещается:</p> <ul style="list-style-type: none"> - возводить любые постройки и сооружения; на расстоянии ближе 1000 м от оси аммиакопровода запрещается: строить коллективные сады с жилыми домами, устраивать массовые спортивные соревнования, соревнования с участием зрителей, купания, массовый отдых людей, любительское рыболовство, расположение временных полевых жилищ и станов любого назначения, загоны для скота; - высаживать деревья и кустарники всех видов, складировать корма, удобрения, материалы, сено и солому, располагать коновязи, содержать скот, выделять рыбопромысловые участки, производить добычу рыбы, а также водных животных и растений, устраивать водопои, производить колку и заготовку льда; - сооружать проезды и переезды через трассы трубопроводов, устраивать стоянки автомобильного транспорта, тракторов и механизмов, размещать сады и огороды; - производить мелиоративные земляные работы, сооружать оросительные и осушительные системы; - производить всякого рода открытые и подземные, горные, строительные, монтажные и взрывные работы, планировку грунта. <p>3. В охранных зонах магистральных газопроводов запрещается:</p> <ul style="list-style-type: none"> - перемещать, засыпать, повреждать и разрушать контрольно-измерительные и контрольно-диагностические пункты, предупредительные надписи, опознавательные и сигнальные знаки местонахождения магистральных газопроводов; - открывать двери и люки необслуживаемых усилительных пунктов на кабельных линиях связи, калитки ограждений узлов линейной арматуры, двери установок электрохимической защиты, люки линейных и смотровых колодцев, открывать и закрывать краны, задвижки, отключать и включать средства связи, энергоснабжения, устройства телемеханики магистральных газопроводов; 	<p>кадастрового учета, государственной регистрации прав, ведение Единого государственного реестра недвижимости и предоставление сведений, содержащихся в Едином государственном реестре недвижимости, федеральными органами исполнительной власти, органами государственной власти субъектов Российской Федерации и органами местного самоуправления дополнительных сведений, воспроизводимых на публичных кадастровых картах»</p> <p>Постановлении Правительства Российской Федерации от 20.11.2000 № 878 «Об утверждении Правил охраны газораспределительных сетей»</p>
--	--	--	---

		<ul style="list-style-type: none"> - устраивать свалки, осуществлять сброс и слив едких и коррозионно-агрессивных веществ и горюче-смазочных материалов; - складировать любые материалы, в том числе горюче-смазочные, или размещать хранилища любых материалов; - повреждать берегозащитные, водовыпускные сооружения, земляные и иные сооружения (устройства), предохраняющие магистральный газопровод от разрушения; - осуществлять постановку судов и плавучих объектов на якорь, добычу морских млекопитающих, рыболовство придонными орудиями добычи (вылова) водных биологических ресурсов, плавание с вытравленной якорь-цепью; - проводить дноуглубительные и другие работы, связанные с изменением дна и берегов водных объектов, за исключением работ, необходимых для технического обслуживания объекта магистрального газопровода; - проводить работы с использованием ударно-импульсных устройств и вспомогательных механизмов, сбрасывать грузы; - осуществлять рекреационную деятельность (кроме деятельности по размещению туристских стоянок), разводить костры и размещать источники огня; - огораживать и перегораживать охранные зоны; - размещать какие-либо здания, строения, сооружения, не относящиеся к объектам, указанным в пункте 2 Правил, за исключением объектов, указанных в подпунктах «д» – «к» и «м» пункта 6 Правил, утвержденных Постановлением Правительства РФ от 08.09.2017 № 1083; - осуществлять несанкционированное подключение (присоединение) к магистральному газопроводу. <p>4. В охранных зонах магистральных газопроводов без письменного разрешения собственника магистрального газопровода или организации, эксплуатирующей магистральный газопровод не допускается:</p> <ul style="list-style-type: none"> - проведение горных, взрывных, строительных, монтажных, мелиоративных работ, в том числе работ, связанных с затоплением земель; 	
--	--	--	--

		<ul style="list-style-type: none"> - осуществление посадки и вырубки деревьев и кустарников; - проведение погрузочно-разгрузочных работ, устройство водопоев скота, колка и заготовка льда; - проведение земляных работ на глубине более чем 0,3 метра, планировка грунта; - сооружение запруд на реках и ручьях; - складирование кормов, удобрений, сена, соломы, размещение полевых станов и загонов для скота; - размещение туристских стоянок; - размещение гаражей, стоянок и парковок транспортных средств; - сооружение переездов через магистральные газопроводы; - прокладка инженерных коммуникаций; - проведение инженерных изысканий, связанных с бурением скважин и устройством шурфов; - устройство причалов для судов и пляжей; - проведение работ на объектах транспортной инфраструктуры, находящихся на территории охранной зоны; - проведение работ, связанных с временным затоплением земель, не относящихся к землям сельскохозяйственного назначения. <p>5. В границах охранной зоны газораспределительных сетей запрещается:</p> <ul style="list-style-type: none"> - строить объекты жилищно-гражданского и производственного назначения; - сносить и реконструировать мосты, коллекторы, автомобильные и железные дороги с расположенными на них газораспределительными сетями без предварительного выноса этих газопроводов по согласованию с эксплуатационными организациями; - разрушать берегоукрепительные сооружения, водопропускные устройства, земляные и иные сооружения, предохраняющие газораспределительные сети от разрушений; - перемещать, повреждать, засыпать и уничтожать опознавательные знаки, контрольно-измерительные пункты и другие устройства газораспределительных сетей; 	
--	--	---	--

		<ul style="list-style-type: none"> - устраивать свалки и склады, разливать растворы кислот, солей, щелочей и других химически активных веществ; - огораживать и перегораживать охранные зоны, препятствовать доступу персонала эксплуатационных организаций к газораспределительным сетям, проведению обслуживания и устранению повреждений газораспределительных сетей; - разводить огонь и размещать источники огня; - рыть погребов, копать и обрабатывать почву сельскохозяйственными и мелиоративными орудиями и механизмами на глубину более 0,3 метра; - открывать калитки и двери газорегуляторных пунктов, станций катодной и дренажной защиты, люки подземных колодцев, включать или отключать электроснабжение средств связи, освещения и систем телемеханики; - набрасывать, приставлять и привязывать к опорам и надземным газопроводам, ограждениям и зданиям газораспределительных сетей посторонние предметы, лестницы, влезать на них; - самовольно подключаться к газораспределительным сетям. 	
3	Охранная зона линий и сооружений связи	<p>В пределах охранной зоны подземной кабельной линии связи или линии радиодиффузии запрещается:</p> <ul style="list-style-type: none"> - раскопка грунта при помощи ударных инструментов (ломов, кирк, клиньев и пневматических инструментов); - разработка мерзлого грунта с применением ударных механизмов. <p>Без письменного согласия и присутствия представителей предприятий, эксплуатирующих линии связи и линии радиодиффузии, запрещается:</p> <ul style="list-style-type: none"> - осуществлять всякого рода строительные, монтажные и взрывные работы, планировку грунта землеройными механизмами (за исключением зон песчаных барханов) и земляные работы (за исключением вспашки на глубину не более 0,3 метра); - производить геолого-съёмочные, поисковые, геодезические и другие изыскательские работы, которые связаны с бурением скважин, шурфованием, взятием проб грунта, осуществлением взрывных работ; 	Постановление Правительства Российской Федерации от 09.06.1995 № 578 «Об утверждении Правил охраны линий и сооружений связи Российской Федерации»

		<ul style="list-style-type: none"> - производить посадку деревьев, располагать полевые станы, содержать скот, складировать материалы, корма и удобрения, жечь костры, устраивать стрельбища; - устраивать проезды и стоянки автотранспорта, тракторов и механизмов, провозить негабаритные грузы под проводами воздушных линий связи и линий радиодифракции, строить каналы (арыки), устраивать ограждения и другие препятствия; - устраивать причалы для стоянки судов, барж и плавучих кранов, производить погрузочно-разгрузочные, подводно-технические, дноуглубительные и землечерпательные работы, выделять рыбопромысловые участки, производить добычу рыбы, других водных животных, а также водных растений придонными орудиями лова, устраивать водопой, производить колку и заготовку льда. Судам и другим плавучим средствам запрещается бросать якоря, проходить с отданными якорями, цепями, лотами, волокушами и тралами; - производить строительство и реконструкцию линий электропередач, радиостанций и других объектов, излучающих электромагнитную энергию и оказывающих опасное воздействие на линии связи и линии радиодифракции; - производить защиту подземных коммуникаций от коррозии без учета проходящих подземных кабельных линий связи. <p>Запрещается производить всякого рода действия, которые могут нарушить нормальную работу линий связи и линий радиодифракции, в частности:</p> <ul style="list-style-type: none"> - производить снос и реконструкцию зданий и мостов, осуществлять переустройство коллекторов, туннелей метрополитена и железных дорог, где проложены кабели связи, установлены столбы воздушных линий связи и линий радиодифракции, размещены технические сооружения радиорелейных станций, кабельные ящики и распределительные коробки, без предварительного выноса заказчиками (застройщиками) линий и сооружений связи, линий и 	
--	--	---	--

		<p>сооружений радиификации по согласованию с предприятиями, в ведении которых находятся эти линии и сооружения;</p> <ul style="list-style-type: none"> - производить засыпку трасс подземных кабельных линий связи, устраивать на этих трассах временные склады, стоки химически активных веществ и свалки промышленных, бытовых и прочих отходов, ломать замерные, сигнальные, предупредительные знаки и телефонные колодцы; - открывать двери и люки необслуживаемых усилительных и регенерационных пунктов (наземных и подземных) и радиорелейных станций, кабельных колодцев телефонной канализации, распределительных шкафов и кабельных ящиков, а также подключаться к линиям связи (за исключением лиц, обслуживающих эти линии); - огораживать трассы линий связи, препятствуя свободному доступу к ним технического персонала; - самовольно подключаться к абонентской телефонной линии и линии радиификации в целях пользования услугами связи; - совершать иные действия, которые могут причинить повреждения сооружениям связи и радиификации (повреждать опоры и арматуру воздушных линий связи, обрывать провода, набрасывать на них посторонние предметы и другое). 	
4	Водоохранная зона	<p>В границах водоохраной зоны запрещается:</p> <ul style="list-style-type: none"> - использование сточных вод в целях регулирования плодородия почв; - размещение кладбищ, скотомогильников, объектов размещения отходов производства и потребления, химических, взрывчатых, токсичных, отравляющих и ядовитых веществ, пунктов захоронения радиоактивных отходов; - осуществление авиационных мер по борьбе с вредными организмами; - движение и стоянка транспортных средств (кроме специальных транспортных средств), за исключением их движения по дорогам и стоянки на дорогах и в специально оборудованных местах, 	Водный кодекс Российской Федерации

		<p>имеющих твердое покрытие;</p> <ul style="list-style-type: none"> - размещение автозаправочных станций, складов горюче-смазочных материалов (за исключением случаев, если автозаправочные станции, склады горюче-смазочных материалов размещены на территориях портов, судостроительных и судоремонтных организаций, инфраструктуры внутренних водных путей при условии соблюдения требований законодательства в области охраны окружающей среды и Водного кодекса РФ), станций технического обслуживания, используемых для технического осмотра и ремонта транспортных средств, осуществление мойки транспортных средств; - размещение специализированных хранилищ пестицидов и агрохимикатов, применение пестицидов и агрохимикатов; - сброс сточных, в том числе дренажных, вод; - разведка и добыча общераспространенных полезных ископаемых (за исключением случаев, если разведка и добыча общераспространенных полезных ископаемых осуществляются пользователями недр, осуществляющими разведку и добычу иных видов полезных ископаемых, в границах предоставленных им в соответствии с законодательством Российской Федерации о недрах горных отводов и (или) геологических отводов на основании утвержденного технического проекта в соответствии со ст. 19.1 Закона Российской Федерации от 21 февраля 1992 года № 2395-1 «О недрах»). 	
5	Прибрежная защитная полоса	<p>В границах прибрежных защитных полос запрещается:</p> <ul style="list-style-type: none"> - использование сточных вод в целях регулирования плодородия почв; - размещение кладбищ, скотомогильников, объектов размещения отходов производства и потребления, химических, взрывчатых, токсичных, отравляющих и ядовитых веществ, пунктов захоронения радиоактивных отходов; - осуществление авиационных мер по борьбе с вредными организмами; 	Водный кодекс Российской Федерации

		<ul style="list-style-type: none"> - движение и стоянка транспортных средств (кроме специальных транспортных средств), за исключением их движения по дорогам и стоянки на дорогах и в специально оборудованных местах, имеющих твердое покрытие; - размещение автозаправочных станций, складов горюче-смазочных материалов (за исключением случаев, если автозаправочные станции, склады горюче-смазочных материалов размещены на территориях портов, судостроительных и судоремонтных организаций, инфраструктуры внутренних водных путей при условии соблюдения требований законодательства в области охраны окружающей среды и Водного Кодекса РФ), станций технического обслуживания, используемых для технического осмотра и ремонта транспортных средств, осуществление мойки транспортных средств; - размещение специализированных хранилищ пестицидов и агрохимикатов, применение пестицидов и агрохимикатов; - сброс сточных, в том числе дренажных, вод; - разведка и добыча общераспространенных полезных ископаемых (за исключением случаев, если разведка и добыча общераспространенных полезных ископаемых осуществляются пользователями недр, осуществляющими разведку и добычу иных видов полезных ископаемых, в границах предоставленных им в соответствии с законодательством Российской Федерации о недрах горных отводов и (или) геологических отводов на основании утвержденного технического проекта в соответствии со ст. 19.1 Закона Российской Федерации от 21 февраля 1992 года № 2395-1 «О недрах»); - распашка земель; - размещение отвалов размываемых грунтов; - выпас сельскохозяйственных животных и организация для них летних лагерей, ванн. 	
6	Зоны санитарной охраны источников питьевого и	В зоне санитарной охраны источников питьевого и хозяйственно-бытового водоснабжения запрещается сброс сточных, в том числе	Водный кодекс Российской Федерации

	<p>хозяйственно-бытового водоснабжения, а также устанавливаемые в случаях, предусмотренных Водным кодексом Российской Федерации, в отношении подземных водных объектов зоны специальной охраны</p>	<p>дренажных, вод.</p> <p>На территории зоны санитарной охраны подземных источников водоснабжения:</p> <p>1. В первом поясе не допускается:</p> <ul style="list-style-type: none"> - посадка высокоствольных деревьев; - все виды строительства, не имеющие непосредственного отношения к эксплуатации, реконструкции и расширению водопроводных сооружений, в том числе прокладка трубопроводов различного назначения; - размещение жилых и хозяйственно-бытовых зданий; - проживание людей; - применение ядохимикатов и удобрений. <p>2. Во втором поясе запрещено:</p> <ul style="list-style-type: none"> - закачка отработанных вод в подземные горизонты, подземное складирование твёрдых отходов и разработка недр земли; - размещение кладбищ, скотомогильников, полей ассенизации, полей фильтрации, навозохранилищ, силосных траншей, животноводческих и птицеводческих предприятий и других объектов, обуславливающих опасность микробного загрязнения подземных вод; - применение удобрений и ядохимикатов; - рубка леса главного пользования и реконструкции; - размещение складов горюче-смазочных материалов, ядохимикатов и минеральных удобрений, накопителей промстоков, шламоохранилищ и других объектов, обуславливающих опасность химического загрязнения подземных вод. <p>Бурение новых скважин и новое строительство, связанное с нарушением почвенного покрова, производится при обязательном согласовании с центром государственного санитарно-эпидемиологического надзора.</p> <p>3. В третьем поясе запрещено:</p> <ul style="list-style-type: none"> - закачка отработанных вод в подземные горизонты, подземное складирование твёрдых отходов и разработка недр земли; - размещение складов горюче-смазочных материалов, ядохимикатов и минеральных удобрений, накопителей промстоков, 	<p>СанПиН 2.1.4.1110-02 «Зоны санитарной охраны источников водоснабжения и водопроводов питьевого назначения»</p>
--	--	---	---

		<p>шламохранилищ и других объектов, обуславливающих опасность химического загрязнения подземных вод. Размещение таких объектов допускается в пределах третьего пояса зоны санитарной охраны только при использовании защищённых подземных вод, при условии выполнения специальных мероприятий по защите водоносного горизонта от загрязнения при наличии санитарно-эпидемиологического заключения центра государственного санитарно-эпидемиологического надзора, выданного с учётом заключения органов геологического контроля.</p> <p>Бурение новых скважин и новое строительство, связанное с нарушением почвенного покрова, производится при обязательном согласовании с центром государственного санитарно-эпидемиологического надзора.</p> <p>На территории зоны санитарной охраны поверхностных источников водоснабжения:</p> <p>1. В первом поясе не допускается:</p> <ul style="list-style-type: none"> - посадка высокоствольных деревьев; - все виды строительства, не имеющие непосредственного отношения к эксплуатации, реконструкции и расширению водопроводных сооружений, в том числе прокладка трубопроводов различного назначения; - размещение жилых и хозяйственно-бытовых зданий; - проживание людей; - применение ядохимикатов и удобрений; - спуск любых сточных вод, в том числе сточных вод водного транспорта; - купание, стирка белья, водопой скота и другие виды водопользования, оказывающие влияние на качество воды. <p>2. Во втором поясе не допускается:</p> <ul style="list-style-type: none"> - рубка леса главного пользования и реконструкции, а также закрепление за лесозаготовительными предприятиями древесины на корню и лесосечного фонда долгосрочного пользования (допускается только рубки ухода и санитарные рубки леса); - расположение стойбищ и выпас скота, а также всякое другое использование водоема и земельных участков, лесных угодий в 	
--	--	--	--

		<p>пределах прибрежной полосы шириной не менее 500 м, которое может привести к ухудшению качества или уменьшению количества воды источника водоснабжения;</p> <ul style="list-style-type: none"> - отведение сточных вод в зоне водосбора источника водоснабжения, включая его притоки, не отвечающих гигиеническим требованиям к охране поверхностных вод; - размещение кладбищ, скотомогильников, полей ассенизации, полей фильтрации, навозохранилищ, силосных траншей, животноводческих и птицеводческих предприятий и других объектов, обуславливающих опасность микробного загрязнения подземных вод; - применение удобрений и ядохимикатов; - рубка леса главного пользования и реконструкции; - сброс промышленных, сельскохозяйственных, городских и ливневых сточных вод, содержание в которых химических веществ и микроорганизмов превышает установленные санитарными правилами гигиенические нормативы качества воды (с учетом Определения Верховного Суда РФ от 25.09.2014 № АПЛ14-393); - размещение складов горюче-смазочных материалов, ядохимикатов и минеральных удобрений, накопителей промстоков, шламоохранилищ и других объектов, обуславливающих опасность химического загрязнения подземных вод. <p>Регулирование отведения территории для нового строительства жилых, промышленных и сельскохозяйственных объектов, а также согласование изменений технологий действующих предприятий, связанных с повышением степени опасности загрязнения сточными водами источника водоснабжения производится при согласовании с центром государственного санитарно-эпидемиологического надзора.</p> <p>Все работы, в том числе добыча песка, гравия, донноуглубительные, в пределах акватории зоны санитарной охраны допускаются по согласованию с центром государственного санитарно - эпидемиологического надзора лишь при обосновании гидрологическими расчетами отсутствия ухудшения качества воды в створе водозабора.</p>	
--	--	---	--

		<p>Использование химических методов борьбы с эвтрофикацией водоемов допускается при условии применения препаратов, имеющих положительное санитарно - эпидемиологическое заключение государственной санитарно - эпидемиологической службы Российской Федерации.</p> <p>Использование источников водоснабжения в пределах второго пояса зоны санитарной охраны для купания, туризма, водного спорта и рыбной ловли допускается в установленных местах при условии соблюдения гигиенических требований к охране поверхностных вод, а также гигиенических требований к зонам рекреации водных объектов.</p> <p>3. В третьем поясе не допускается отведение сточных вод в зоне водосбора источника водоснабжения, включая его притоки, не отвечающих гигиеническим требованиям к охране поверхностных вод.</p> <p>Регулирование отведения территории для нового строительства жилых, промышленных и сельскохозяйственных объектов, а также согласование изменений технологий действующих предприятий, связанных с повышением степени опасности загрязнения сточными водами источника водоснабжения производится при согласовании с центром государственного санитарно-эпидемиологического надзора.</p> <p>Все работы, в том числе добыча песка, гравия, донноуглубительные, в пределах акватории зоны санитарной охраны допускаются по согласованию с центром государственного санитарно - эпидемиологического надзора лишь при обосновании гидрологическими расчетами отсутствия ухудшения качества воды в створе водозабора.</p> <p>Использование химических методов борьбы с эвтрофикацией водоемов допускается при условии применения препаратов, имеющих положительное санитарно - эпидемиологическое заключение государственной санитарно - эпидемиологической службы Российской Федерации.</p>	
--	--	--	--

7	Санитарно-защитная зона	<p>В границах санитарно-защитной зоны не допускается использования земельных участков в целях:</p> <ul style="list-style-type: none"> - размещения жилой застройки, объектов образовательного и медицинского назначения, спортивных сооружений открытого типа, организаций отдыха детей и их оздоровления, зон рекреационного назначения и для ведения садоводства; - размещения объектов для производства и хранения лекарственных средств, объекты пищевых отраслей промышленности, оптовых складов продовольственного сырья и пищевой продукции, комплексов водопроводных сооружений для подготовки и хранения питьевой воды, использования земельных участков в целях производства, хранения и переработки сельскохозяйственной продукции, предназначенной для дальнейшего использования в качестве пищевой продукции, если химическое, физическое и (или) биологическое воздействие объекта, в отношении которого установлена санаторно-защитная зона, приведет к нарушению качества и безопасности таких средств, сырья, воды и продукции в соответствии с установленными требованиями. 	<p>Постановление Правительства Российской Федерации от 03.03.2018 № 222 «Об утверждении Правил установления санитарно-защитных зон и использования земельных участков, расположенных в границах санитарно-защитных зон»</p>
8	Зона наблюдения	<p>В зоне наблюдения органами государственного санитарно-эпидемиологического надзора могут вводиться ограничения на хозяйственную деятельность в соответствии с законодательством Российской Федерации.</p> <p>Для некоторых объектов использования атомной энергии в соответствии с характеристиками безопасности этих объектов зона наблюдения может быть ограничена пределами территории объекта, здания, помещения.</p>	<p>Федеральный закон от 21.11.1995 № 170-ФЗ «Об использовании атомной энергии»</p>

Приложение
к правилам землепользования и застройки
Круглянского сельского поселения
Каширского муниципального района
Воронежской области

**СВЕДЕНИЯ О ГРАНИЦАХ ТЕРРИТОРИАЛЬНЫХ ЗОН
ГРАФИЧЕСКОЕ ОПИСАНИЕ МЕСТОПОЛОЖЕНИЯ ГРАНИЦ
ТЕРРИТОРИАЛЬНЫХ ЗОН, ПЕРЕЧЕНЬ КООРДИНАТ ХАРАКТЕРНЫХ
ТОЧЕК ГРАНИЦ ТЕРРИТОРИАЛЬНЫХ ЗОН СЕЛА КРУГЛОЕ**

ОПИСАНИЕ МЕСТОПОЛОЖЕНИЯ ГРАНИЦ

Зона застройки индивидуальными жилыми домами - Ж1

(наименование объекта, местоположение границ которого описано
(далее - объект)

Раздел 1

Сведения об объекте		
№ п/п	Характеристики объекта	Описание характеристик
1	2	3
1	Местоположение объекта	Воронежская область, Каширский муниципальный район, Круглянское сельское поселение, село Круглое
2	Площадь объекта \pm величина погрешности определения площади ($P \pm \Delta P$)	2096266 \pm 25337 м ²
3	Иные характеристики объекта	-

Раздел 2

Сведения о местоположении границ объекта					
1. Система координат: МСК - 36, зона 1					
2. Сведения о характерных точках границ объекта					
Обозначение характерных точек границ	Координаты, м		Метод определения координат характерной точки	Средняя квадратическая погрешность положения характерной точки (Mt), м	Описание обозначения точки на местности (при наличии)
	X	Y			
1	2	3	4	5	6
1	476892.05	1306332.41	Картометрический	5.00	-
2	476891.11	1306393.11	Картометрический	5.00	-
3	476891.49	1306520.62	Картометрический	5.00	-
4	476890.61	1306563.99	Картометрический	5.00	-
5	476846.63	1306604.07	Картометрический	5.00	-
6	476846.24	1306972.71	Картометрический	5.00	-
7	476812.51	1306929.31	Картометрический	5.00	-
8	476803.07	1306920.97	Картометрический	5.00	-
9	476762.89	1306885.52	Картометрический	5.00	-
10	476749.23	1306878.79	Картометрический	5.00	-
11	476737.13	1306902.95	Картометрический	5.00	-
12	476695.80	1306864.82	Картометрический	5.00	-
13	476647.46	1306825.93	Картометрический	5.00	-
14	476626.30	1306814.16	Картометрический	5.00	-
15	476604.40	1306806.23	Картометрический	1.00	-
16	476560.97	1306791.13	Картометрический	1.00	-
17	476527.67	1306781.59	Картометрический	1.00	-
18	476505.64	1306779.51	Картометрический	1.00	-
19	476121.49	1306858.42	Картометрический	1.00	-
20	475910.01	1306893.77	Картометрический	1.00	-
21	475908.07	1306879.70	Картометрический	1.00	-
22	475902.41	1306846.32	Картометрический	1.00	-
23	475900.84	1306846.26	Картометрический	1.00	-
24	475897.00	1306820.46	Картометрический	1.00	-
25	475892.65	1306821.85	Картометрический	1.00	-
26	475868.28	1306824.50	Картометрический	1.00	-
27	475866.01	1306806.33	Картометрический	1.00	-
28	475855.31	1306807.10	Картометрический	1.00	-
29	475831.22	1306809.74	Картометрический	1.00	-
30	475831.25	1306807.82	Картометрический	1.00	-
31	475808.08	1306806.76	Картометрический	1.00	-
32	475807.77	1306826.41	Картометрический	1.00	-
33	475780.33	1306824.50	Картометрический	1.00	-
34	475780.05	1306839.02	Картометрический	1.00	-
35	475791.40	1306838.80	Картометрический	1.00	-

1	2	3	4	5	6
36	475797.65	1306838.40	Картометрический	1.00	-
37	475797.91	1306879.33	Картометрический	1.00	-
38	475798.84	1306903.27	Картометрический	1.00	-
39	475703.75	1306907.51	Картометрический	1.00	-
40	475523.90	1306911.03	Картометрический	1.00	-
41	475448.09	1306907.95	Картометрический	1.00	-
42	475420.32	1306907.50	Картометрический	1.00	-
43	475408.68	1306908.61	Картометрический	1.00	-
44	475405.32	1306908.54	Картометрический	1.00	-
45	475403.47	1306908.03	Картометрический	1.00	-
46	475401.48	1306907.01	Картометрический	1.00	-
47	475400.16	1306905.72	Картометрический	1.00	-
48	475397.27	1306896.33	Картометрический	1.00	-
49	475389.67	1306896.15	Картометрический	1.00	-
50	475387.99	1306909.31	Картометрический	1.00	-
51	475387.41	1306911.51	Картометрический	1.00	-
52	475386.25	1306912.65	Картометрический	1.00	-
53	475377.12	1306911.91	Картометрический	1.00	-
54	475289.25	1306918.91	Картометрический	1.00	-
55	475290.73	1306841.79	Картометрический	1.00	-
56	475307.10	1306840.69	Картометрический	1.00	-
57	475305.87	1306735.89	Картометрический	1.00	-
58	475277.44	1306735.27	Картометрический	1.00	-
59	475217.76	1306740.61	Картометрический	1.00	-
60	475202.99	1306759.68	Картометрический	1.00	-
61	475157.91	1306783.78	Картометрический	1.00	-
62	475036.61	1306814.54	Картометрический	1.00	-
63	474975.52	1306641.99	Картометрический	1.00	-
64	474976.28	1306628.23	Картометрический	1.00	-
65	475099.76	1306597.90	Картометрический	1.00	-
66	475097.05	1306567.42	Картометрический	1.00	-
67	475074.23	1306575.16	Картометрический	1.00	-
68	475067.26	1306539.62	Картометрический	1.00	-
69	475086.78	1306538.00	Картометрический	1.00	-
70	475085.80	1306512.76	Картометрический	1.00	-
71	475083.77	1306461.60	Картометрический	1.00	-
72	475031.35	1306476.29	Картометрический	1.00	-
73	475024.35	1306434.83	Картометрический	1.00	-
74	475058.18	1306426.16	Картометрический	1.00	-
75	475056.98	1306418.93	Картометрический	1.00	-
76	475031.17	1306423.70	Картометрический	1.00	-
77	475028.54	1306405.71	Картометрический	1.00	-
78	475056.76	1306399.91	Картометрический	1.00	-
79	475053.97	1306383.86	Картометрический	1.00	-
80	475041.79	1306315.93	Картометрический	1.00	-
81	475110.03	1306308.97	Картометрический	1.00	-
82	475154.06	1306304.49	Картометрический	1.00	-
83	475164.55	1306208.71	Картометрический	1.00	-

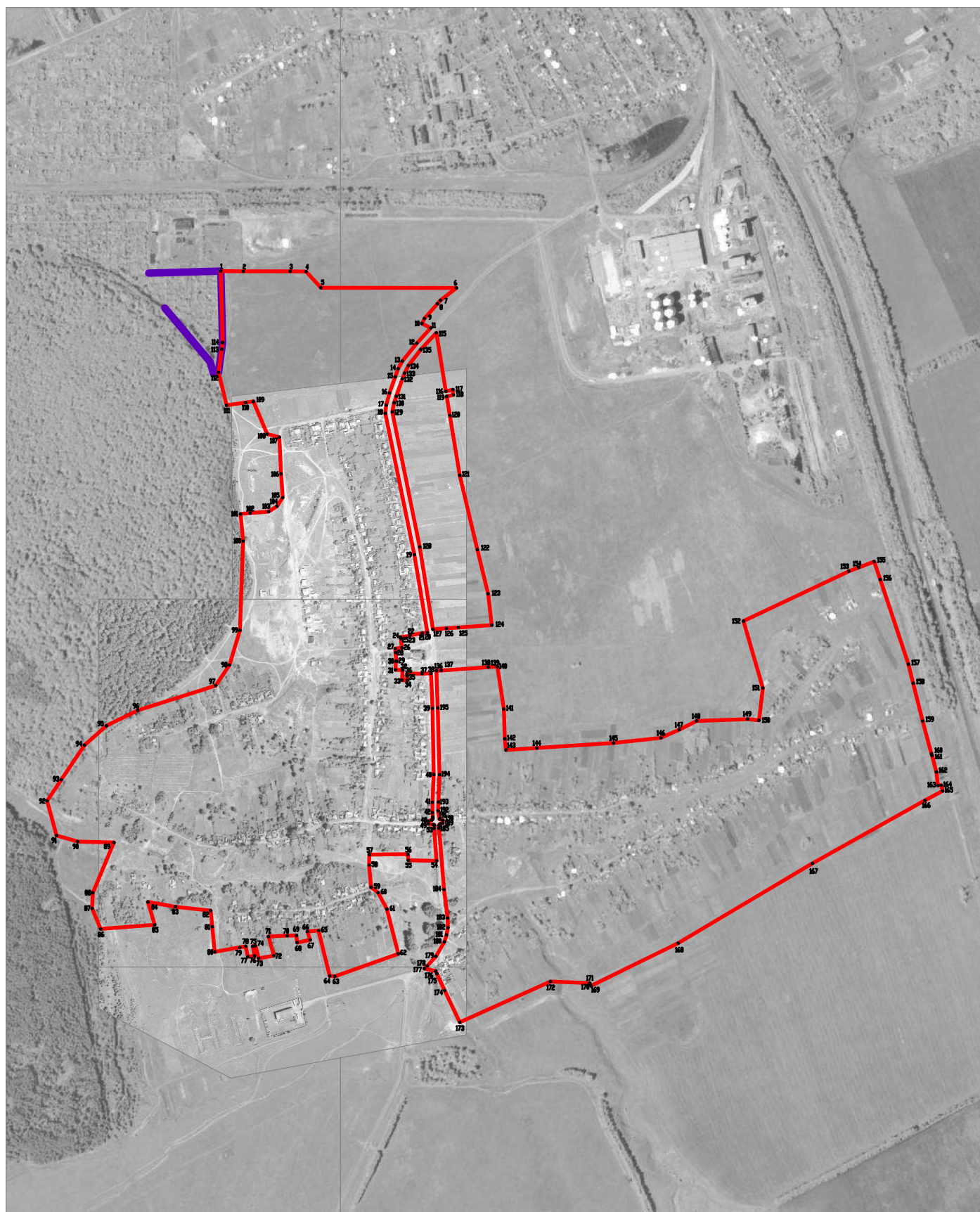
1	2	3	4	5	6
84	475177.69	1306134.09	Картометрический	1.00	-
85	475115.13	1306152.23	Картометрический	1.00	-
86	475104.17	1306005.74	Картометрический	1.00	-
87	475159.94	1305982.56	Картометрический	5.00	-
88	475202.29	1305984.02	Картометрический	5.00	-
89	475338.94	1306041.72	Картометрический	1.00	-
90	475341.80	1305943.44	Картометрический	5.00	-
91	475358.42	1305885.74	Картометрический	5.00	-
92	475452.28	1305859.81	Картометрический	5.00	-
93	475509.78	1305898.45	Картометрический	5.00	-
94	475603.58	1305961.48	Картометрический	5.00	-
95	475656.41	1306021.33	Картометрический	1.00	-
96	475698.36	1306106.66	Картометрический	1.00	-
97	475765.56	1306318.07	Картометрический	1.00	-
98	475821.66	1306355.88	Картометрический	1.00	-
99	475915.82	1306384.17	Картометрический	1.00	-
100	476158.07	1306393.00	Картометрический	1.00	-
101	476231.87	1306386.31	Картометрический	1.00	-
102	476234.30	1306411.93	Картометрический	1.00	-
103	476238.18	1306461.90	Картометрический	1.00	-
104	476253.07	1306484.80	Картометрический	1.00	-
105	476276.38	1306500.28	Картометрический	1.00	-
106	476340.87	1306496.06	Картометрический	1.00	-
107	476440.83	1306491.07	Картометрический	1.00	-
108	476448.86	1306458.09	Картометрический	1.00	-
109	476537.75	1306420.77	Картометрический	1.00	-
110	476534.67	1306399.62	Картометрический	1.00	-
111	476527.25	1306347.80	Картометрический	5.00	-
112	476616.82	1306326.08	Картометрический	5.00	-
113	476679.61	1306334.67	Картометрический	5.00	-
114	476697.87	1306337.17	Картометрический	5.00	-
1	476892.05	1306332.41	Картометрический	5.00	-
115	476724.00	1306917.86	Картометрический	5.00	-
116	476565.18	1306944.03	Картометрический	1.00	-
117	476569.70	1306962.79	Картометрический	1.00	-
118	476555.36	1306964.24	Картометрический	1.00	-
119	476551.39	1306946.30	Картометрический	1.00	-
120	476499.29	1306954.88	Картометрический	1.00	-
121	476336.80	1306981.66	Картометрический	1.00	-
122	476135.18	1307029.51	Картометрический	5.00	-
123	476014.77	1307058.50	Картометрический	5.00	-
124	475929.78	1307068.73	Картометрический	5.00	-
125	475923.21	1306977.69	Картометрический	1.00	-
126	475921.05	1306945.61	Картометрический	1.00	-
127	475918.22	1306909.15	Картометрический	1.00	-
128	476142.41	1306873.08	Картометрический	1.00	-
129	476509.63	1306798.53	Картометрический	1.00	-

1	2	3	4	5	6
130	476533.97	1306803.20	Картометрический	1.00	-
131	476551.86	1306809.12	Картометрический	1.00	-
132	476599.00	1306825.49	Картометрический	1.00	-
133	476614.33	1306831.88	Картометрический	5.00	-
134	476635.00	1306842.17	Картометрический	5.00	-
135	476678.81	1306876.15	Картометрический	5.00	-
115	476724.00	1306917.86	Картометрический	5.00	-
136	475805.88	1306918.32	Картометрический	1.00	-
137	475806.64	1306931.03	Картометрический	1.00	-
138	475815.45	1307059.37	Картометрический	5.00	-
139	475817.32	1307083.57	Картометрический	5.00	-
140	475817.34	1307083.71	Картометрический	5.00	-
141	475701.77	1307101.37	Картометрический	5.00	-
142	475621.05	1307104.18	Картометрический	5.00	-
143	475590.41	1307107.39	Картометрический	5.00	-
144	475595.93	1307191.21	Картометрический	5.00	-
145	475609.44	1307399.61	Картометрический	5.00	-
146	475623.48	1307528.36	Картометрический	5.00	-
147	475645.70	1307578.30	Картометрический	5.00	-
148	475669.59	1307625.69	Картометрический	5.00	-
149	475674.36	1307763.78	Картометрический	5.00	-
150	475671.09	1307795.14	Картометрический	5.00	-
151	475758.80	1307805.47	Картометрический	5.00	-
152	475940.84	1307753.20	Картометрический	5.00	-
153	476076.10	1308039.07	Картометрический	5.00	-
154	476086.57	1308066.35	Картометрический	5.00	-
155	476102.56	1308108.03	Картометрический	5.00	-
156	476053.50	1308124.65	Картометрический	5.00	-
157	475823.41	1308201.46	Картометрический	5.00	-
158	475771.81	1308214.36	Картометрический	5.00	-
159	475669.40	1308239.96	Картометрический	5.00	-
160	475580.41	1308263.89	Картометрический	5.00	-
161	475575.50	1308265.21	Картометрический	5.00	-
162	475530.88	1308277.21	Картометрический	5.00	-
163	475493.59	1308281.10	Картометрический	5.00	-
164	475494.69	1308290.45	Картометрический	5.00	-
165	475479.10	1308294.23	Картометрический	5.00	-
166	475453.47	1308246.14	Картометрический	5.00	-
167	475282.01	1307940.22	Картометрический	5.00	-
168	475065.57	1307575.87	Картометрический	5.00	-
169	474949.45	1307338.62	Картометрический	5.00	-
170	474953.87	1307336.29	Картометрический	5.00	-
171	474957.06	1307334.60	Картометрический	5.00	-
172	474961.37	1307228.33	Картометрический	5.00	-
173	474850.33	1306981.90	Картометрический	1.00	-
174	474936.88	1306940.55	Картометрический	1.00	-
175	474982.35	1306919.46	Картометрический	1.00	-
176	474989.93	1306915.87	Картометрический	1.00	-
177	474996.53	1306885.12	Картометрический	1.00	-

1	2	3	4	5	6
178	475003.67	1306893.07	Картометрический	1.00	-
179	475029.70	1306917.09	Картометрический	1.00	-
180	475069.34	1306940.09	Картометрический	1.00	-
181	475087.90	1306945.94	Картометрический	1.00	-
182	475107.61	1306949.48	Картометрический	1.00	-
183	475134.00	1306948.59	Картометрический	1.00	-
184	475211.30	1306938.80	Картометрический	1.00	-
185	475377.73	1306925.36	Картометрический	1.00	-
186	475384.17	1306925.89	Картометрический	1.00	-
187	475387.82	1306926.35	Картометрический	1.00	-
188	475389.85	1306927.91	Картометрический	1.00	-
189	475391.71	1306935.65	Картометрический	1.00	-
190	475399.55	1306935.85	Картометрический	1.00	-
191	475402.42	1306926.99	Картометрический	1.00	-
192	475425.61	1306922.93	Картометрический	1.00	-
193	475448.97	1306923.81	Картометрический	1.00	-
194	475523.35	1306926.72	Картометрический	1.00	-
195	475704.63	1306922.05	Картометрический	1.00	-
136	475805.88	1306918.32	Картометрический	1.00	-

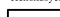


3. Сведения о характерных точках части (частей) границы объекта

Обозначение характерных точек части границы	Координаты, м		Метод определения координат характерной точки	Средняя квадратическая погрешность положения характерной точки (Mt), м	Описание обозначения точки на местности (при наличии)
	X	Y			
1	2	3	4	5	6
Часть №					
-	-	-	-	-	-



Масштаб 1:5000

Используемые условные знаки и обозначения :

-  границы территориальной зоны
-  границы муниципального образования
-  *1 характерная точка границ территориальной зоны

Руководитель БУВО «Нормативно-проектный центр»
Подпись _____ Ю.В. Шалыгина Дата « ____ » _____ 2019 г.
Место для оттиска печати (при наличии) лица, составившего описание местоположения границ объекта

ОПИСАНИЕ МЕСТОПОЛОЖЕНИЯ ГРАНИЦ

Общественно-деловая зона - ОД

(наименование объекта, местоположение границ которого описано
(далее - объект)

Раздел 1

Сведения об объекте		
№ п/п	Характеристики объекта	Описание характеристик
1	2	3
1	Местоположение объекта	Воронежская область, Каширский муниципальный район, Круглянское сельское поселение, село Круглое
2	Площадь объекта \pm величина погрешности определения площади ($P \pm \Delta P$)	41257+/-3555 м ²
3	Иные характеристики объекта	-

Раздел 2

Сведения о местоположении границ объекта					
1. Система координат: МСК - 36, зона 1					
2. Сведения о характерных точках границ объекта					
Обозначение характерных точек границ	Координаты, м		Метод определения координат характерной точки	Средняя квадратическая погрешность положения характерной точки (Mt), м	Описание обозначения точки на местности (при наличии)
	X	Y			
1	2	3	4	5	6
1	475897.00	1306820.46	Картометрический	1.00	-
2	475900.84	1306846.26	Картометрический	1.00	-
3	475902.41	1306846.32	Картометрический	1.00	-
4	475908.07	1306879.70	Картометрический	1.00	-
5	475910.01	1306893.77	Картометрический	1.00	-
6	475884.80	1306897.98	Картометрический	1.00	-
7	475859.60	1306900.56	Картометрический	1.00	-
8	475798.84	1306903.27	Картометрический	1.00	-
9	475797.91	1306879.33	Картометрический	1.00	-
10	475797.65	1306838.40	Картометрический	1.00	-
11	475791.40	1306838.80	Картометрический	1.00	-
12	475780.05	1306839.02	Картометрический	1.00	-
13	475780.33	1306824.50	Картометрический	1.00	-
14	475807.77	1306826.41	Картометрический	1.00	-
15	475808.08	1306806.76	Картометрический	1.00	-
16	475831.25	1306807.82	Картометрический	1.00	-
17	475831.22	1306809.74	Картометрический	1.00	-
18	475855.31	1306807.10	Картометрический	1.00	-
19	475866.01	1306806.33	Картометрический	1.00	-
20	475868.28	1306824.50	Картометрический	1.00	-
21	475892.65	1306821.85	Картометрический	1.00	-
1	475897.00	1306820.46	Картометрический	1.00	-
22	475918.22	1306909.15	Картометрический	1.00	-
23	475921.05	1306945.61	Картометрический	1.00	-
24	475923.21	1306977.69	Картометрический	1.00	-
25	475929.78	1307068.73	Картометрический	5.00	-
26	475862.24	1307076.85	Картометрический	5.00	-
27	475817.34	1307083.71	Картометрический	5.00	-
28	475817.32	1307083.57	Картометрический	5.00	-
29	475815.45	1307059.37	Картометрический	5.00	-
30	475806.64	1306931.03	Картометрический	1.00	-
31	475805.88	1306918.32	Картометрический	1.00	-
32	475860.24	1306916.32	Картометрический	1.00	-
33	475882.54	1306914.89	Картометрический	1.00	-

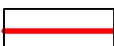
1	2	3	4	5	6
22	475918.22	1306909.15	Картометрический	1.00	-
34	475149.96	1306831.20	Картометрический	1.00	-
35	475177.23	1306891.99	Картометрический	1.00	-
36	475152.29	1306933.71	Картометрический	1.00	-
37	475132.48	1306936.60	Картометрический	1.00	-
38	475107.91	1306935.23	Картометрический	1.00	-
39	475091.58	1306930.94	Картометрический	1.00	-
40	475074.53	1306925.21	Картометрический	1.00	-
41	475037.70	1306904.42	Картометрический	1.00	-
42	475014.06	1306882.76	Картометрический	1.00	-
43	475001.67	1306871.23	Картометрический	1.00	-
44	475001.24	1306870.33	Картометрический	1.00	-
45	475041.45	1306828.23	Картометрический	1.00	-
34	475149.96	1306831.20	Картометрический	1.00	-
3. Сведения о характерных точках части (частей) границы объекта					
Обозначение характерных точек части границы	Координаты, м		Метод определения координат характерной точки	Средняя квадратическая погрешность положения характерной точки (Mt), м	Описание обозначения точки на местности (при наличии)
	X	Y			
1	2	3	4	5	6
Часть №					
-	-	-	-	-	-

Раздел 4
План границ объекта

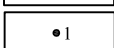


Масштаб 1:5000

Используемые условные знаки и обозначения:



границы территориальной зоны



характерная точка границ территориальной зоны

Руководитель БУВО «Нормативно-проектный центр»

Подпись _____ Ю.В. Шалыгина Дата « ____ » _____ 2019 г.

Место для оттиска печати (при наличии) лица, составившего описание местоположения границ объекта

ОПИСАНИЕ МЕСТОПОЛОЖЕНИЯ ГРАНИЦ

Зона улиц, дорог, инженерной и транспортной инфраструктуры - ИТ1

(наименование объекта, местоположение границ которого описано
(далее - объект)

Раздел 1

Сведения об объекте		
№ п/п	Характеристики объекта	Описание характеристик
1	2	3
1	Местоположение объекта	Воронежская область, Каширский муниципальный район, Круглянское сельское поселение, село Круглое
2	Площадь объекта \pm величина погрешности определения площади ($P \pm \Delta P$)	91926 \pm 5306 м ²
3	Иные характеристики объекта	-

Раздел 2

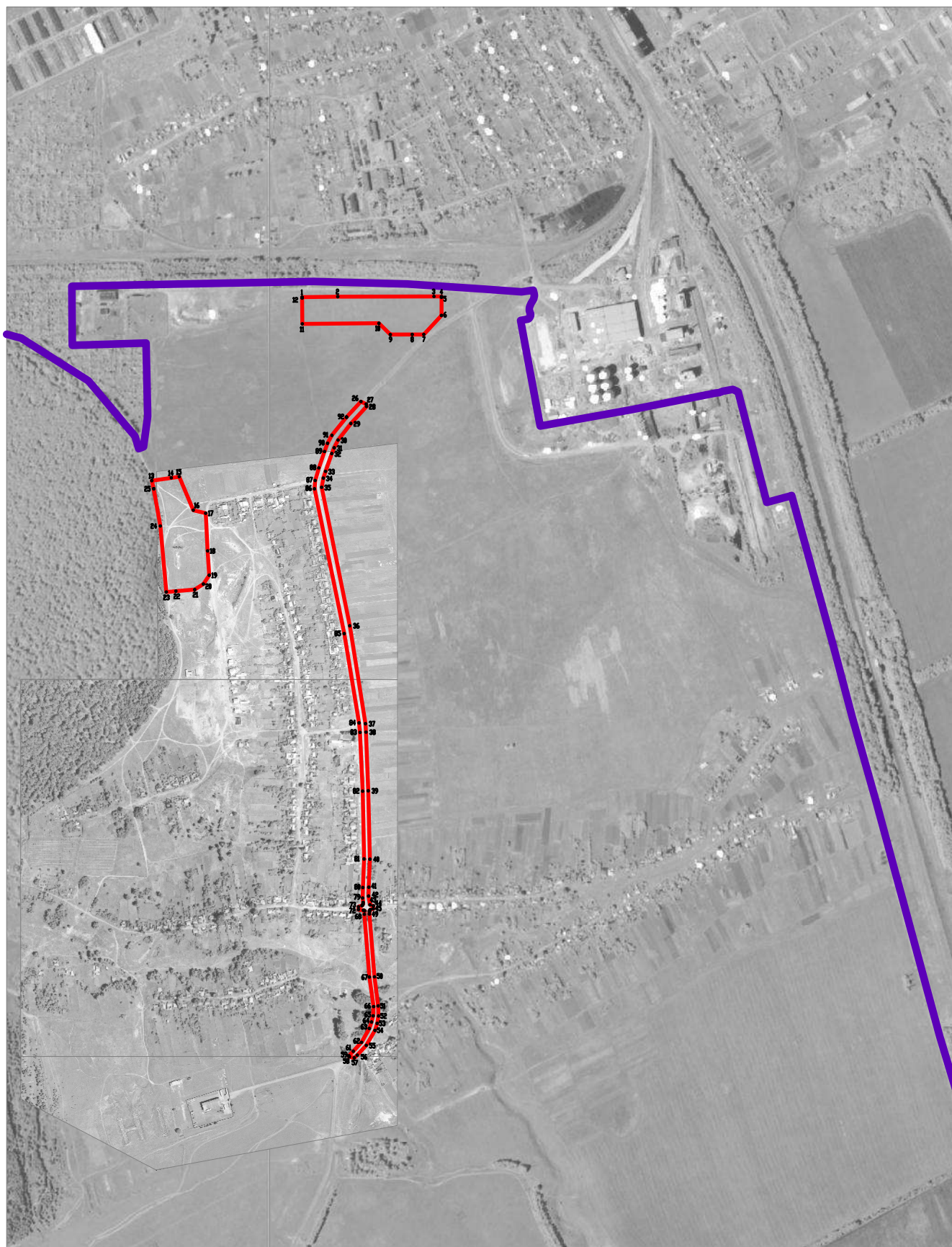
Сведения о местоположении границ объекта					
1. Система координат: МСК - 36, зона 1					
2. Сведения о характерных точках границ объекта					
Обозначение характерных точек границ	Координаты, м		Метод определения координат характерной точки	Средняя квадратическая погрешность положения характерной точки (Mt), м	Описание обозначения точки на местности
	X	Y			
1	2	3	4	5	6
1	477013.71	1306746.79	Картометрический	5.00	-
2	477015.22	1306841.40	Картометрический	5.00	-
3	477015.68	1307096.62	Картометрический	5.00	-
4	477015.43	1307116.75	Картометрический	5.00	-
5	477013.39	1307116.75	Картометрический	5.00	-
6	476965.50	1307116.75	Картометрический	5.00	-
7	476914.95	1307069.69	Картометрический	5.00	-
8	476914.84	1307038.91	Картометрический	5.00	-
9	476914.66	1306980.95	Картометрический	5.00	-
10	476944.53	1306950.61	Картометрический	5.00	-
11	476942.96	1306747.39	Картометрический	5.00	-
12	477012.27	1306746.84	Картометрический	5.00	-
1	477013.71	1306746.79	Картометрический	5.00	-
13	476527.25	1306347.80	Картометрический	5.00	-
14	476534.67	1306399.62	Картометрический	1.00	-
15	476537.75	1306420.77	Картометрический	1.00	-
16	476448.86	1306458.09	Картометрический	1.00	-
17	476440.83	1306491.07	Картометрический	1.00	-
18	476340.87	1306496.06	Картометрический	1.00	-
19	476276.38	1306500.28	Картометрический	1.00	-
20	476253.07	1306484.80	Картометрический	1.00	-
21	476238.18	1306461.90	Картометрический	1.00	-
22	476234.30	1306411.93	Картометрический	1.00	-
23	476231.87	1306386.31	Картометрический	1.00	-
24	476406.92	1306370.45	Картометрический	1.00	-
25	476505.91	1306352.97	Картометрический	5.00	-
13	476527.25	1306347.80	Картометрический	1.00	-
26	476737.13	1306902.95	Картометрический	5.00	-
27	476730.17	1306916.84	Картометрический	5.00	-
28	476724.00	1306917.86	Картометрический	5.00	-
29	476678.81	1306876.15	Картометрический	5.00	-

1	2	3	4	5	6
30	476635.00	1306842.17	Картометрический	5.00	-
31	476614.33	1306831.88	Картометрический	5.00	-
32	476599.00	1306825.49	Картометрический	1.00	-
33	476551.86	1306809.12	Картометрический	1.00	-
34	476533.97	1306803.20	Картометрический	1.00	-
35	476509.63	1306798.53	Картометрический	1.00	-
36	476142.41	1306873.08	Картометрический	1.00	-
37	475882.54	1306914.89	Картометрический	1.00	-
38	475860.24	1306916.32	Картометрический	1.00	-
39	475704.63	1306922.05	Картометрический	1.00	-
40	475523.35	1306926.72	Картометрический	1.00	-
41	475448.97	1306923.81	Картометрический	1.00	-
42	475425.61	1306922.93	Картометрический	1.00	-
43	475402.42	1306926.99	Картометрический	1.00	-
44	475399.55	1306935.85	Картометрический	1.00	-
45	475391.71	1306935.65	Картометрический	1.00	-
46	475389.85	1306927.91	Картометрический	1.00	-
47	475387.82	1306926.35	Картометрический	1.00	-
48	475384.17	1306925.89	Картометрический	1.00	-
49	475377.73	1306925.36	Картометрический	1.00	-
50	475211.30	1306938.80	Картометрический	1.00	-
51	475134.00	1306948.59	Картометрический	1.00	-
52	475107.61	1306949.48	Картометрический	1.00	-
53	475087.90	1306945.94	Картометрический	1.00	-
54	475069.34	1306940.09	Картометрический	1.00	-
55	475029.70	1306917.09	Картометрический	1.00	-
56	475003.67	1306893.07	Картометрический	1.00	-
57	474996.53	1306885.12	Картометрический	1.00	-
58	474999.27	1306872.39	Картометрический	1.00	-
59	475001.24	1306870.33	Картометрический	1.00	-
60	475001.67	1306871.23	Картометрический	1.00	-
61	475014.06	1306882.76	Картометрический	1.00	-
62	475037.70	1306904.42	Картометрический	1.00	-
63	475074.53	1306925.21	Картометрический	1.00	-
64	475091.58	1306930.94	Картометрический	1.00	-
65	475107.91	1306935.23	Картометрический	1.00	-
66	475132.48	1306936.60	Картометрический	1.00	-
67	475210.94	1306925.14	Картометрический	1.00	-
68	475377.12	1306911.91	Картометрический	1.00	-
69	475386.25	1306912.65	Картометрический	1.00	-
70	475387.41	1306911.51	Картометрический	1.00	-
71	475387.99	1306909.31	Картометрический	1.00	-
72	475389.67	1306896.15	Картометрический	1.00	-
73	475397.27	1306896.33	Картометрический	1.00	-
74	475400.16	1306905.72	Картометрический	1.00	-
75	475401.48	1306907.01	Картометрический	1.00	-
76	475403.47	1306908.03	Картометрический	1.00	-
77	475405.32	1306908.54	Картометрический	1.00	-
78	475408.68	1306908.61	Картометрический	1.00	-

1	2	3	4	5	6
79	475420.32	1306907.50	Картометрический	1.00	-
80	475448.09	1306907.95	Картометрический	1.00	-
81	475523.90	1306911.03	Картометрический	1.00	-
82	475703.75	1306907.51	Картометрический	1.00	-
83	475859.60	1306900.56	Картометрический	1.00	-
84	475884.80	1306897.98	Картометрический	1.00	-
85	476121.49	1306858.42	Картометрический	1.00	-
86	476505.64	1306779.51	Картометрический	1.00	-
87	476527.67	1306781.59	Картометрический	1.00	-
88	476560.97	1306791.13	Картометрический	1.00	-
89	476604.40	1306806.23	Картометрический	5.00	-
90	476626.30	1306814.16	Картометрический	5.00	-
91	476647.46	1306825.93	Картометрический	5.00	-
92	476695.80	1306864.82	Картометрический	5.00	-
26	476737.13	1306902.95	Картометрический	5.00	-

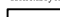


3. Сведения о характерных точках части (частей) границы объекта

Обозначение характерных точек части границы	Координаты, м		Метод определения координат характерной точки	Средняя квадратическая погрешность положения характерной точки (Mt), м	Описание обозначения точки на местности (при наличии)
	X	Y			
1	2	3	4	5	6
Часть №					
-	-	-	-	-	-



Масштаб 1:5000

Используемые условные знаки и обозначения :

-  границы территориальной зоны
-  границы муниципального образования
-  *1 - характеристическая точка границы территориальной зоны

Руководитель БУВО «Нормативно-проектный центр»
Подпись _____ Ю.В. Шальгина Дата « ____ » _____ 2019 г.
Место для оттиска печати (при наличии) лица, составившего описание местоположения границ объекта

ОПИСАНИЕ МЕСТОПОЛОЖЕНИЯ ГРАНИЦ

Зона сельскохозяйственного использования в границах населенных пунктов - СХ1

(наименование объекта, местоположение границ которого описано
(далее - объект)

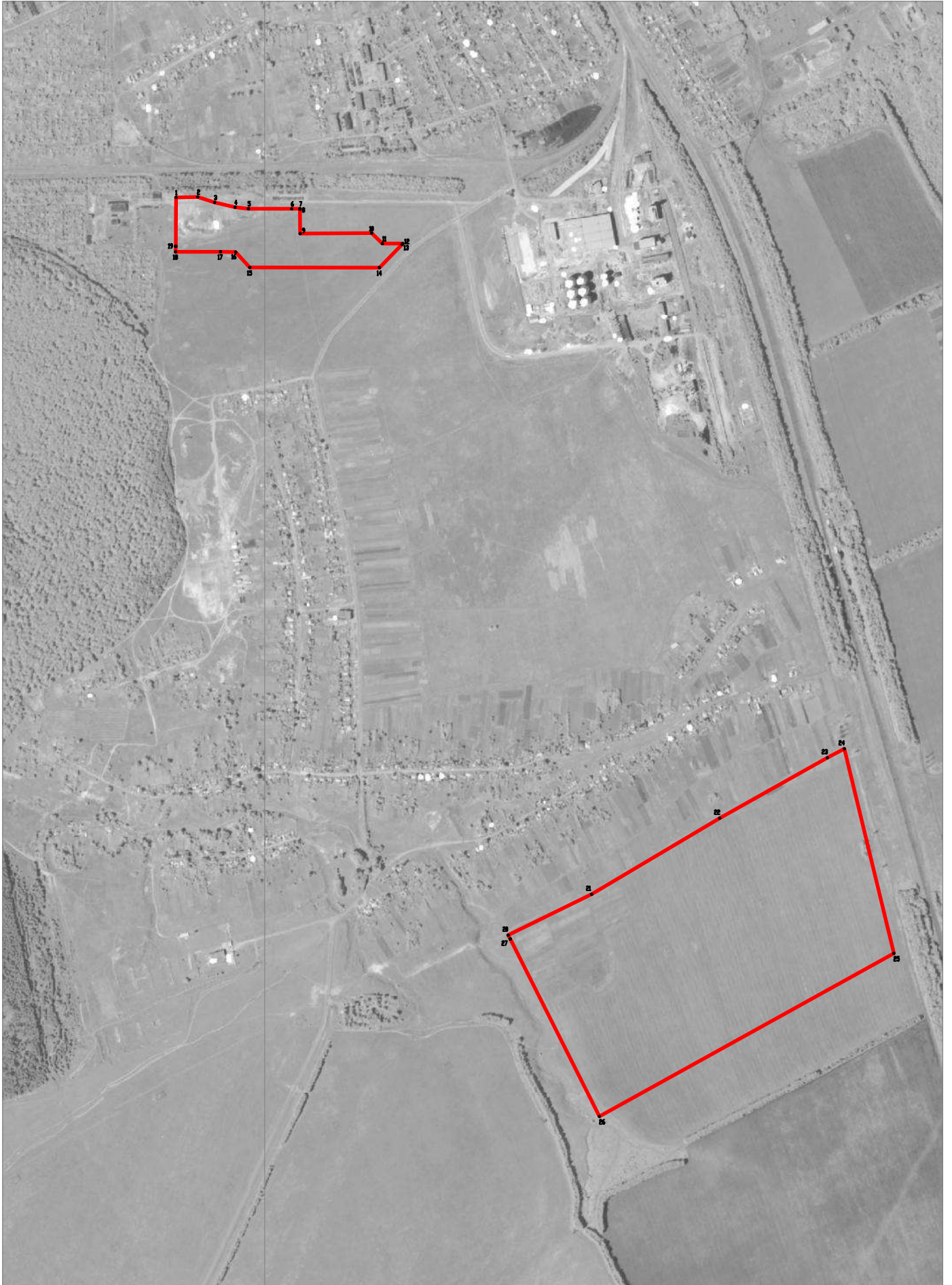
Раздел 1

Сведения об объекте		
№ п/п	Характеристики объекта	Описание характеристик
1	2	3
1	Местоположение объекта	Воронежская область, Каширский муниципальный район, Круглянское сельское поселение, село Круглое
2	Площадь объекта \pm величина погрешности определения площади ($P \pm \Delta P$)	664432 \pm 14265 м ²
3	Иные характеристики объекта	-

Раздел 2


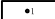
Сведения о местоположении границ объекта					
1. Система координат: МСК - 36, зона 1					
2. Сведения о характерных точках границ объекта					
Обозначение характерных точек границ	Координаты, м		Метод определения координат характерной точки	Средняя квадратическая погрешность положения характерной точки (Mt), м	Описание обозначения точки на местности (при наличии)
	X	Y			
1	2	3	4	5	6
1	477045.89	1306394.44	Картометрический	5.00	-
2	477047.22	1306456.19	Картометрический	5.00	-
3	477031.52	1306504.20	Картометрический	5.00	-
4	477017.71	1306562.23	Картометрический	5.00	-
5	477013.88	1306600.26	Картометрический	5.00	-
6	477013.33	1306723.18	Картометрический	5.00	-
7	477013.71	1306746.79	Картометрический	5.00	-
8	477012.27	1306746.84	Картометрический	5.00	-
9	476942.96	1306747.39	Картометрический	5.00	-
10	476944.53	1306950.61	Картометрический	5.00	-
11	476914.66	1306980.95	Картометрический	5.00	-
12	476914.84	1307038.91	Картометрический	5.00	-
13	476912.38	1307036.83	Картометрический	5.00	-
14	476846.24	1306972.71	Картометрический	5.00	-
15	476846.63	1306604.07	Картометрический	5.00	-
16	476890.61	1306563.99	Картометрический	5.00	-
17	476891.49	1306520.62	Картометрический	5.00	-
18	476891.11	1306393.11	Картометрический	5.00	-
19	476906.89	1306393.69	Картометрический	5.00	-
1	477045.89	1306394.44	Картометрический	5.00	-
20	474949.45	1307338.62	Картометрический	5.00	-
21	475065.57	1307575.87	Картометрический	5.00	-
22	475282.01	1307940.22	Картометрический	5.00	-
23	475453.47	1308246.14	Картометрический	5.00	-
24	475479.10	1308294.23	Картометрический	5.00	-
25	474897.82	1308435.13	Картометрический	5.00	-
26	474434.51	1307597.94	Картометрический	5.00	-
27	474938.40	1307344.47	Картометрический	5.00	-
20	474949.45	1307338.62	Картометрический	5.00	-

3. Сведения о характерных точках части (частей) границы объекта					
Обозначение характерных точек части границы	Координаты, м		Метод определения координат характерной точки	Средняя квадратическая погрешность положения характерной точки (Mt), м	Описание обозначения точки на местности (при наличии)
	X	Y			
1	2	3	4	5	6
Часть №					
-	-	-	-	-	-



Масштаб 1:5000

Используемые условные знаки и обозначения:

-  границы территориальной зоны
-  характерная точка границ территориальной зоны

Руководитель БУВО «Нормативно-проектный центр»
Подпись _____ Ю.В. Шальгина Дата «__» _____ 2019 г.
Место для оттиска печати (при наличии) лица, составившего описание местоположения границ объекта

ОПИСАНИЕ МЕСТОПОЛОЖЕНИЯ ГРАНИЦ

Зона рекреационного назначения - объектов отдыха - Р1

(наименование объекта, местоположение границ которого описано
(далее - объект)

Раздел 1

Сведения об объекте		
№ п/п	Характеристики объекта	Описание характеристик
1	2	3
1	Местоположение объекта	Воронежская область, Каширский муниципальный район, Круглянское сельское поселение, село Круглое
2	Площадь объекта \pm величина погрешности определения площади ($P \pm \Delta P$)	27795 \pm 583 м ²
3	Иные характеристики объекта	-

Раздел 2

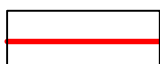
Сведения о местоположении границ объекта					
1. Система координат: МСК - 36, зона 1					
2. Сведения о характерных точках границ объекта					
Обозначение характерных точек границ	Координаты, м		Метод определения координат характерной точки	Средняя квадратическая погрешность положения характерной точки (Mt), м	Описание обозначения точки на местности (при наличии)
	X	Y			
1	2	3	4	5	6
1	475305.87	1306735.89	Картометрический	1.00	-
2	475307.10	1306840.69	Картометрический	1.00	-
3	475290.73	1306841.79	Картометрический	1.00	-
4	475289.25	1306918.91	Картометрический	1.00	-
5	475210.94	1306925.14	Картометрический	1.00	-
6	475152.29	1306933.71	Картометрический	1.00	-
7	475177.23	1306891.99	Картометрический	1.00	-
8	475149.96	1306831.20	Картометрический	1.00	-
9	475041.45	1306828.23	Картометрический	1.00	-
10	475036.61	1306814.54	Картометрический	1.00	-
11	475157.91	1306783.78	Картометрический	1.00	-
12	475202.99	1306759.68	Картометрический	1.00	-
13	475217.76	1306740.61	Картометрический	1.00	-
14	475277.44	1306735.27	Картометрический	1.00	-
1	475305.87	1306735.89	Картометрический	1.00	-
3. Сведения о характерных точках части (частей) границы объекта					
Обозначение характерных точек части границы	Координаты, м		Метод определения координат характерной точки	Средняя квадратическая погрешность положения характерной точки (Mt), м	Описание обозначения точки на местности (при наличии)
	X	Y			
1	2	3	4	5	6
Часть №					
-	-	-	-	-	-

План границ объекта

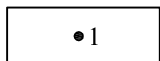


Масштаб 1:5000

Используемые условные знаки и обозначения :



границы территориальной зоны



характерная точка границ территориальной зоны

Руководитель БУВО «Нормативно-проектный центр»

Подпись _____ Ю.В. Шалыгина Дата « ____ » _____ 2019 г.

Место для оттиска печати (при наличии) лица, составившего описание местоположения границ объекта

ОПИСАНИЕ МЕСТОПОЛОЖЕНИЯ ГРАНИЦ

Зона ритуальных объектов - СН1

(наименование объекта, местоположение границ которого описано
(далее - объект)

Раздел 1

Сведения об объекте		
№ п/п	Характеристики объекта	Описание характеристик
1	2	3
1	Местоположение объекта	Воронежская область, Каширский муниципальный район, Круглянское сельское поселение, село Круглое
2	Площадь объекта \pm величина погрешности определения площади ($P \pm \text{Дельта } P$)	26676 \pm 2858 м ²
3	Иные характеристики объекта	-

Раздел 2

Сведения о местоположении границ объекта					
1. Система координат: МСК - 36, зона 1					
2. Сведения о характерных точках границ объекта					
Обозначение характерных точек границ	Координаты, м		Метод определения координат характерной точки	Средняя квадратическая погрешность положения характерной точки (Mt), м	Описание обозначения точки на местности (при наличии)
	X	Y			
1	2	3	4	5	6
1	474765.41	1306834.68	Картометрический	5.00	-
2	474814.42	1306951.15	Картометрический	5.00	-
3	474779.40	1307009.00	Картометрический	5.00	-
4	474702.96	1307078.27	Картометрический	5.00	-
5	474667.67	1307082.55	Картометрический	5.00	-
6	474673.67	1307052.50	Картометрический	5.00	-
7	474673.67	1306965.34	Картометрический	5.00	-
8	474661.64	1306824.08	Картометрический	5.00	-
9	474668.50	1306822.50	Картометрический	5.00	-
10	474688.00	1306826.75	Картометрический	5.00	-
11	474714.00	1306832.30	Картометрический	5.00	-
1	474765.41	1306834.68	Картометрический	5.00	-
3. Сведения о характерных точках части (частей) границы объекта					
Обозначение характерных точек части границы	Координаты, м		Метод определения координат характерной точки	Средняя квадратическая погрешность положения характерной точки (Mt), м	Описание обозначения точки на местности (при наличии)
	X	Y			
1	2	3	4	5	6
Часть №					
-	-	-	-	-	-

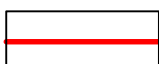
Раздел 4

План границ объекта

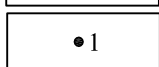


Масштаб 1:2000

Используемые условные знаки и обозначения :



границы территориальной зоны



характерная точка границ территориальной зоны

Руководитель БУВО «Нормативно-проектный центр»

Подпись _____ Ю.В. Шалыгина Дата « ____ » _____ 2019 г.

Место для оттиска печати (при наличии) лица, составившего описание местоположения границ объекта

**ГРАФИЧЕСКОЕ ОПИСАНИЕ МЕСТОПОЛОЖЕНИЯ ГРАНИЦ
ТЕРРИТОРИАЛЬНЫХ ЗОН, ПЕРЕЧЕНЬ КООРДИНАТ ХАРАКТЕРНЫХ
ТОЧЕК ГРАНИЦ ТЕРРИТОРИАЛЬНЫХ ЗОН ХУТОРА МИХАЙЛОВКА**

ОПИСАНИЕ МЕСТОПОЛОЖЕНИЯ ГРАНИЦ

Зона застройки индивидуальными жилыми домами - Ж1

(наименование объекта, местоположение границ которого описано
(далее - объект)

Раздел 1

Сведения об объекте		
№ п/п	Характеристики объекта	Описание характеристик
1	2	3
1	Местоположение объекта	Воронежская область, Каширский муниципальный район, Круглянское сельское поселение, хутор Михайловка
2	Площадь объекта \pm величина погрешности определения площади ($P \pm \Delta P$)	719295 \pm -14842 м ²
3	Иные характеристики объекта	-

Раздел 2

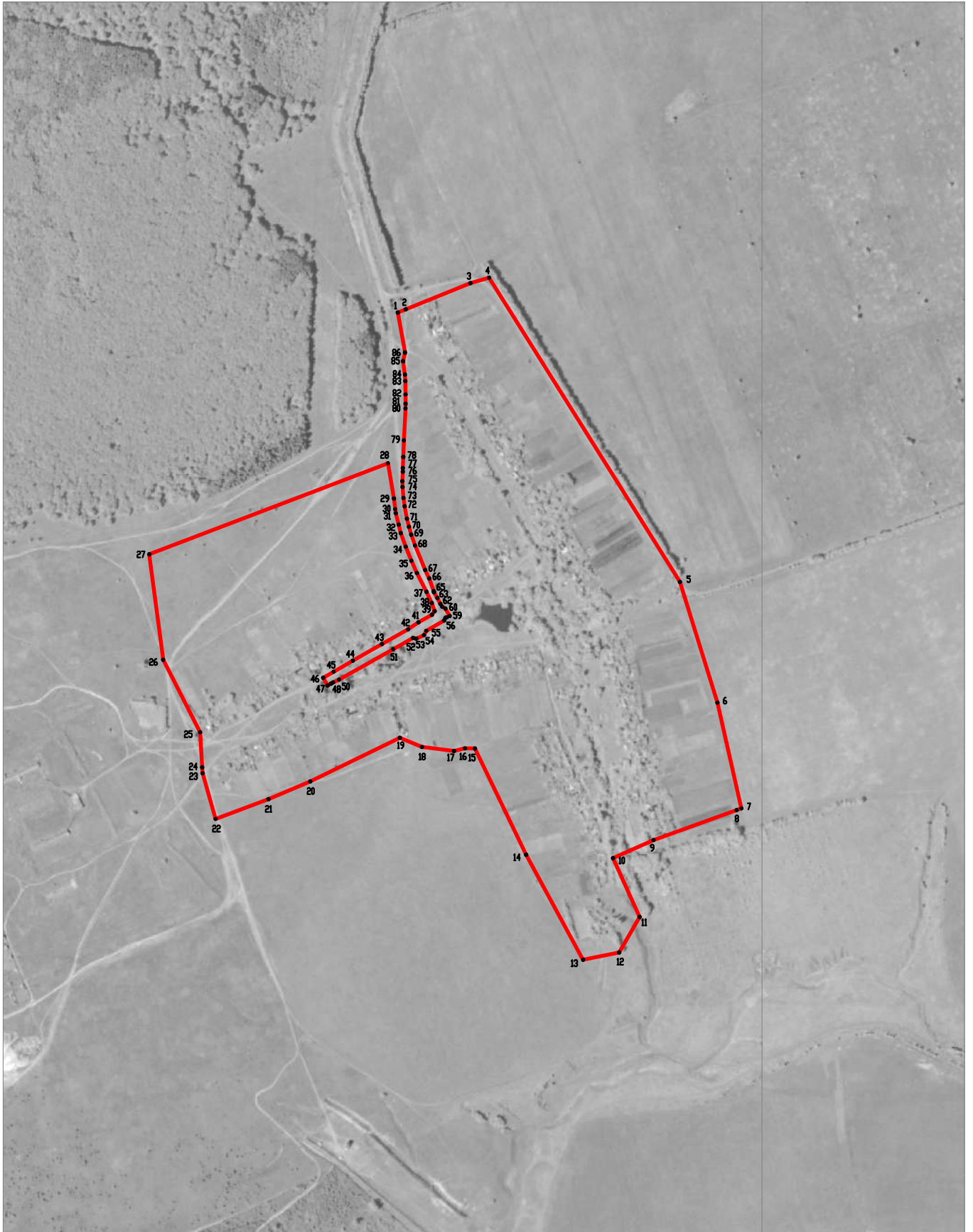
Сведения о местоположении границ объекта					
1. Система координат: МСК - 36, зона 1					
2. Сведения о характерных точках границ объекта					
Обозначение характерных точек границ	Координаты, м		Метод определения координат характерной точки	Средняя квадратическая погрешность положения характерной точки (M _t), м	Описание обозначения точки на местности (при наличии)
	X	Y			
1	2	3	4	5	6
1	471906.51	1305997.87	Картометрический	5.00	-
2	471912.77	1306013.31	Картометрический	5.00	-
3	471963.02	1306137.28	Картометрический	5.00	-
4	471973.61	1306173.15	Картометрический	5.00	-
5	471389.21	1306539.73	Картометрический	5.00	-
6	471157.24	1306611.87	Картометрический	5.00	-
7	470954.16	1306657.85	Картометрический	5.00	-
8	470950.82	1306648.71	Картометрический	5.00	-
9	470893.36	1306488.98	Картометрический	5.00	-
10	470858.60	1306411.36	Картометрический	5.00	-
11	470745.65	1306462.53	Картометрический	5.00	-
12	470677.39	1306423.18	Картометрический	5.00	-
13	470663.51	1306353.82	Картометрический	5.00	-
14	470865.07	1306244.43	Картометрический	5.00	-
15	471069.22	1306146.03	Картометрический	5.00	-
16	471069.45	1306126.98	Картометрический	5.00	-
17	471064.32	1306105.97	Картометрический	5.00	-
18	471072.10	1306044.42	Картометрический	5.00	-
19	471089.64	1306002.00	Картометрический	5.00	-
20	471005.91	1305829.70	Картометрический	5.00	-
21	470971.68	1305749.44	Картометрический	5.00	-
22	470933.96	1305648.03	Картометрический	5.00	-
23	471021.78	1305623.03	Картометрический	5.00	-
24	471032.83	1305622.38	Картометрический	5.00	-
25	471100.41	1305618.40	Картометрический	5.00	-
26	471239.58	1305547.42	Картометрический	5.00	-
27	471442.35	1305520.71	Картометрический	5.00	-
28	471617.21	1305979.01	Картометрический	5.00	-
29	471549.28	1305990.70	Картометрический	5.00	-
30	471528.98	1305993.02	Картометрический	5.00	-
31	471521.13	1305994.19	Картометрический	5.00	-
32	471499.24	1305999.85	Картометрический	5.00	-

1	2	3	4	5	6
33	471482.80	1306003.72	Картометрический	5.00	-
34	471456.88	1306013.14	Картометрический	5.00	-
35	471429.78	1306024.01	Картометрический	5.00	-
36	471406.17	1306034.65	Картометрический	5.00	-
37	471370.13	1306052.93	Картометрический	5.00	-
38	471348.63	1306063.19	Картометрический	5.00	-
39	471333.14	1306068.84	Картометрический	5.00	-
40	471326.07	1306063.64	Картометрический	5.00	-
41	471311.76	1306037.89	Картометрический	5.00	-
42	471297.95	1306017.53	Картометрический	5.00	-
43	471269.69	1305967.40	Картометрический	5.00	-
44	471237.86	1305911.42	Картометрический	5.00	-
45	471216.60	1305874.62	Картометрический	5.00	-
46	471204.91	1305854.74	Картометрический	5.00	-
47	471190.30	1305862.92	Картометрический	5.00	-
48	471193.86	1305869.44	Картометрический	5.00	-
49	471196.06	1305873.36	Картометрический	5.00	-
50	471201.70	1305885.09	Картометрический	5.00	-
51	471259.87	1305989.03	Картометрический	5.00	-
52	471281.38	1306027.13	Картометрический	5.00	-
53	471280.12	1306033.31	Картометрический	5.00	-
54	471286.93	1306048.27	Картометрический	5.00	-
55	471295.24	1306052.69	Картометрический	5.00	-
56	471315.14	1306087.13	Картометрический	5.00	-
57	471320.23	1306089.52	Картометрический	5.00	-
58	471321.02	1306091.57	Картометрический	5.00	-
59	471323.68	1306097.51	Картометрический	5.00	-
60	471337.75	1306089.50	Картометрический	5.00	-
61	471341.71	1306083.00	Картометрический	5.00	-
62	471346.90	1306079.79	Картометрический	5.00	-
63	471358.29	1306074.01	Картометрический	5.00	-
64	471369.45	1306067.59	Картометрический	5.00	-
65	471371.52	1306067.03	Картометрический	5.00	-
66	471395.97	1306058.45	Картометрический	5.00	-
67	471412.23	1306050.59	Картометрический	5.00	-
68	471459.13	1306031.02	Картометрический	5.00	-
69	471479.71	1306023.76	Картометрический	5.00	-
70	471494.98	1306019.43	Картометрический	5.00	-
71	471510.67	1306015.59	Картометрический	5.00	-
72	471534.43	1306011.01	Картометрический	5.00	-
73	471550.36	1306008.83	Картометрический	5.00	-
74	471571.70	1306007.09	Картометрический	5.00	-
75	471582.49	1306006.84	Картометрический	5.00	-
76	471600.84	1306007.58	Картометрический	5.00	-
77	471607.69	1306007.65	Картометрический	5.00	-
78	471629.26	1306008.44	Картометрический	5.00	-
79	471661.17	1306009.60	Картометрический	5.00	-
80	471722.42	1306012.67	Картометрический	5.00	-

1	2	3	4	5	6
81	471731.40	1306012.80	Картометрический	5.00	-
82	471749.14	1306012.87	Картометрический	5.00	-
83	471774.91	1306012.50	Картометрический	5.00	-
84	471787.45	1306011.76	Картометрический	5.00	-
85	471813.01	1306008.03	Картометрический	5.00	-
86	471829.63	1306011.80	Картометрический	5.00	-
1	471906.51	1305997.87	Картометрический	5.00	-


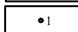
3. Сведения о характерных точках части (частей) границы объекта

Обозначение характерных точек части границы	Координаты, м		Метод определения координат характерной точки	Средняя квадратическая погрешность положения характерной точки (Mt), м	Описание обозначения точки на местности (при наличии)
	X	Y			
1	2	3	4	5	6
Часть №					
-	-	-	-	-	-



Масштаб 1:5000

Используемые условные знаки и обозначения:

-  границы территориальной зоны
-  характерная точка границ территориальной зоны

Руководитель БУВО «Нормативно-проектный центр»

Подпись _____ Ю.В. Шалыгина Дата « ____ » _____ 2019 г.

Место для оттиска печати (при наличии) лица, составившего описание местоположения границ объекта

ОПИСАНИЕ МЕСТОПОЛОЖЕНИЯ ГРАНИЦ

Зона улиц, дорог, инженерной и транспортной инфраструктуры - ИТ1

(наименование объекта, местоположение границ которого описано
(далее - объект)

Раздел 1

Сведения об объекте		
№ п/п	Характеристики объекта	Описание характеристик
1	2	3
1	Местоположение объекта	Воронежская область, Каширский муниципальный район, Круглянское сельское поселение, хутор Михайловка
2	Площадь объекта \pm величина погрешности определения площади ($P \pm \Delta P$)	15251 \pm 2161 м ²
3	Иные характеристики объекта	-

Раздел 2

Сведения о местоположении границ объекта					
1. Система координат: МСК - 36, зона 1					
2. Сведения о характерных точках границ объекта					
Обозначение характерных точек границ	Координаты, м		Метод определения координат характерной точки	Средняя квадратическая погрешность положения характерной точки (Mt), м	Описание обозначения точки на местности
	X	Y			
1	2	3	4	5	6
1	471813.01	1306008.03	Картометрический	5.00	-
2	471787.45	1306011.76	Картометрический	5.00	-
3	471774.91	1306012.50	Картометрический	5.00	-
4	471749.14	1306012.87	Картометрический	5.00	-
5	471731.40	1306012.80	Картометрический	5.00	-
6	471722.42	1306012.67	Картометрический	5.00	-
7	471661.17	1306009.60	Картометрический	5.00	-
8	471629.26	1306008.44	Картометрический	5.00	-
9	471607.69	1306007.65	Картометрический	5.00	-
10	471600.84	1306007.58	Картометрический	5.00	-
11	471582.49	1306006.84	Картометрический	5.00	-
12	471571.70	1306007.09	Картометрический	5.00	-
13	471550.36	1306008.83	Картометрический	5.00	-
14	471534.43	1306011.01	Картометрический	5.00	-
15	471510.67	1306015.59	Картометрический	5.00	-
16	471494.98	1306019.43	Картометрический	5.00	-
17	471479.71	1306023.76	Картометрический	5.00	-
18	471459.13	1306031.02	Картометрический	5.00	-
19	471412.23	1306050.59	Картометрический	5.00	-
20	471395.97	1306058.45	Картометрический	5.00	-
21	471371.52	1306067.03	Картометрический	5.00	-
22	471369.45	1306067.59	Картометрический	5.00	-
23	471358.29	1306074.01	Картометрический	5.00	-
24	471346.90	1306079.79	Картометрический	5.00	-
25	471341.71	1306083.00	Картометрический	5.00	-
26	471337.75	1306089.50	Картометрический	5.00	-
27	471323.68	1306097.51	Картометрический	5.00	-
28	471321.02	1306091.57	Картометрический	5.00	-
29	471320.23	1306089.52	Картометрический	5.00	-
30	471315.14	1306087.13	Картометрический	5.00	-
31	471295.24	1306052.69	Картометрический	5.00	-
32	471286.93	1306048.27	Картометрический	5.00	-
33	471280.12	1306033.31	Картометрический	5.00	-

1	2	3	4	5	6
34	471281.38	1306027.13	Картометрический	5.00	-
35	471259.87	1305989.03	Картометрический	5.00	-
36	471201.70	1305885.09	Картометрический	5.00	-
37	471196.06	1305873.36	Картометрический	5.00	-
38	471193.86	1305869.44	Картометрический	5.00	-
39	471190.30	1305862.92	Картометрический	5.00	-
40	471204.91	1305854.74	Картометрический	5.00	-
41	471216.60	1305874.62	Картометрический	5.00	-
42	471237.86	1305911.42	Картометрический	5.00	-
43	471269.69	1305967.40	Картометрический	5.00	-
44	471297.95	1306017.53	Картометрический	5.00	-
45	471311.76	1306037.89	Картометрический	5.00	-
46	471326.07	1306063.64	Картометрический	5.00	-
47	471332.32	1306068.23	Картометрический	5.00	-
48	471333.14	1306068.84	Картометрический	5.00	-
49	471348.63	1306063.19	Картометрический	5.00	-
50	471370.13	1306052.93	Картометрический	5.00	-
51	471406.17	1306034.65	Картометрический	5.00	-
52	471429.78	1306024.01	Картометрический	5.00	-
53	471456.88	1306013.14	Картометрический	5.00	-
54	471482.80	1306003.72	Картометрический	5.00	-
55	471499.24	1305999.85	Картометрический	5.00	-
56	471521.13	1305994.19	Картометрический	5.00	-
57	471528.98	1305993.02	Картометрический	5.00	-
58	471549.28	1305990.70	Картометрический	5.00	-
59	471617.21	1305979.01	Картометрический	5.00	-
60	471689.08	1305977.80	Картометрический	5.00	-
61	471734.81	1305990.27	Картометрический	5.00	-
62	471746.83	1305993.00	Картометрический	5.00	-
1	471813.01	1306008.03	Картометрический	5.00	-

3. Сведения о характерных точках части (частей) границы объекта

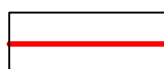
Обозначение характерных точек части границы	Координаты, м		Метод определения координат характерной точки	Средняя квадратическая погрешность положения характерной точки (Mt), м	Описание обозначения точки на местности (при наличии)
	X	Y			
1	2	3	4	5	6
Часть №					
-	-	-	-	-	-

План границ объекта

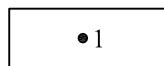


Масштаб 1:5000

Используемые условные знаки и обозначения:



границы территориальной зоны



характерная точка границ территориальной зоны

Руководитель БУВО «Нормативно-проектный центр»

Подпись _____ Ю.В. Шалыгина Дата « ____ » _____ 2019 г.

Место для оттиска печати (при наличии) лица, составившего описание местоположения границ объекта

ОПИСАНИЕ МЕСТОПОЛОЖЕНИЯ ГРАНИЦ

Зона сельскохозяйственного использования в границах населенных пунктов - СХ1

(наименование объекта, местоположение границ которого описано
(далее - объект)

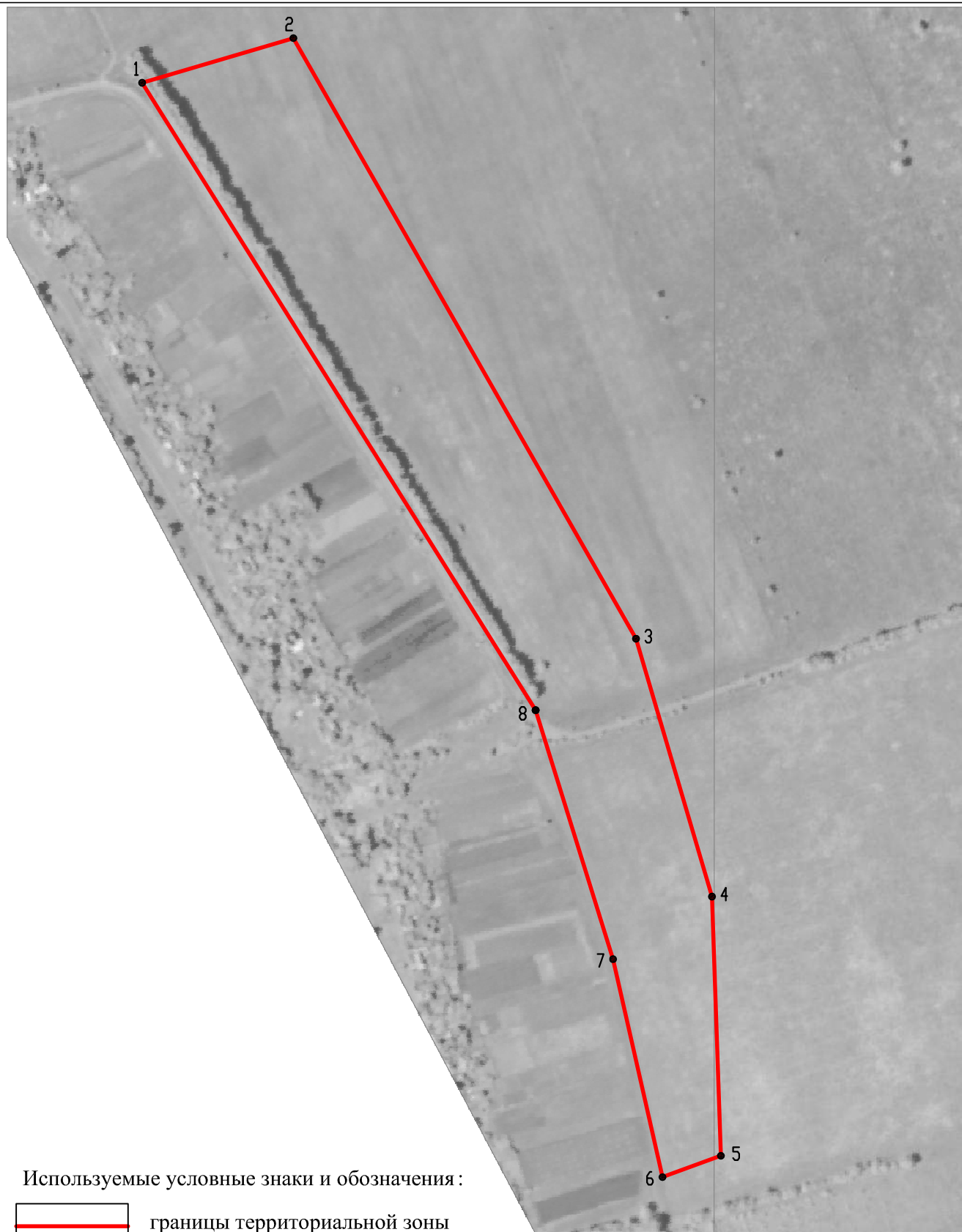
Раздел 1

Сведения об объекте		
№ п/п	Характеристики объекта	Описание характеристик
1	2	3
1	Местоположение объекта	Воронежская область, Каширский муниципальный район, Круглянское сельское поселение, хутор Михайловка
2	Площадь объекта \pm величина погрешности определения площади ($P \pm \Delta P$)	129298+/-6293 м ²
3	Иные характеристики объекта	-

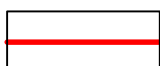
Раздел 2

Сведения о местоположении границ объекта					
1. Система координат: МСК - 36, зона 1					
2. Сведения о характерных точках границ объекта					
Обозначение характерных точек границ	Координаты, м		Метод определения координат характерной точки	Средняя квадратическая погрешность положения характерной точки (Mt), м	Описание обозначения точки на местности (при наличии)
	X	Y			
1	2	3	4	5	6
1	471973.61	1306173.15	Картометрический	5.00	-
2	472015.21	1306314.13	Картометрический	5.00	-
3	471455.69	1306633.25	Картометрический	5.00	-
4	471215.47	1306703.98	Картометрический	5.00	-
5	470974.04	1306712.25	Картометрический	5.00	-
6	470954.16	1306657.85	Картометрический	5.00	-
7	471157.24	1306611.87	Картометрический	5.00	-
8	471389.21	1306539.73	Картометрический	5.00	-
1	471973.61	1306173.15	Картометрический	5.00	-
3. Сведения о характерных точках части (частей) границы объекта					
Обозначение характерных точек части границы	Координаты, м		Метод определения координат характерной точки	Средняя квадратическая погрешность положения характерной точки (Mt), м	Описание обозначения точки на местности (при наличии)
	X	Y			
1	2	3	4	5	6
Часть №					
-	-	-	-	-	-

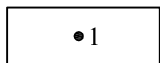
План границ объекта



Используемые условные знаки и обозначения :



границы территориальной зоны



характерная точка границ территориальной зоны

Масштаб 1:5000

Руководитель БУВО «Нормативно-проектный центр»

Подпись _____ Ю.В. Шалыгина Дата « ____ » _____ 2019 г.

Место для оттиска печати (при наличии) лица, составившего описание местоположения границ объекта

ОПИСАНИЕ МЕСТОПОЛОЖЕНИЯ ГРАНИЦ

Зона ритуальных объектов - СН1

(наименование объекта, местоположение границ которого описано
(далее - объект)

Раздел 1

Сведения об объекте		
№ п/п	Характеристики объекта	Описание характеристик
1	2	3
1	Местоположение объекта	Воронежская область, Каширский муниципальный район, Круглянское сельское поселение, хутор Михайловка
2	Площадь объекта \pm величина погрешности определения площади ($P \pm \Delta P$)	7799 \pm 1545 м ²
3	Иные характеристики объекта	-

Раздел 2

Сведения о местоположении границ объекта					
1. Система координат: МСК - 36, зона 1					
2. Сведения о характерных точках границ объекта					
Обозначение характерных точек границ	Координаты, м		Метод определения координат характерной точки	Средняя квадратическая погрешность положения характерной точки (Mt), м	Описание обозначения точки на местности (при наличии)
	X	Y			
1	2	3	4	5	6
1	470858.60	1306411.36	Картометрический	5.00	-
2	470893.36	1306488.98	Картометрический	5.00	-
3	470831.74	1306512.15	Картометрический	5.00	-
4	470745.65	1306462.53	Картометрический	5.00	-
1	470858.60	1306411.36	Картометрический	5.00	-
3. Сведения о характерных точках части (частей) границы объекта					
Обозначение характерных точек части границы	Координаты, м		Метод определения координат характерной точки	Средняя квадратическая погрешность положения характерной точки (Mt), м	Описание обозначения точки на местности (при наличии)
	X	Y			
1	2	3	4	5	6
Часть №					
-	-	-	-	-	-

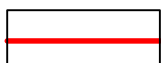
Раздел 4

План границ объекта

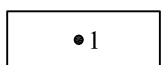


Масштаб 1:2000

Используемые условные знаки и обозначения :



границы территориальной зоны



характерная точка границ территориальной зоны

Руководитель БУВО «Нормативно-проектный центр»

Подпись _____ Ю.В. Шалыгина Дата « ____ » _____ 2019 г.

Место для оттиска печати (при наличии) лица, составившего описание местоположения границ объекта

**ГРАФИЧЕСКОЕ ОПИСАНИЕ МЕСТОПОЛОЖЕНИЯ ГРАНИЦ
ТЕРРИТОРИАЛЬНЫХ ЗОН, ПЕРЕЧЕНЬ КООРДИНАТ ХАРАКТЕРНЫХ
ТОЧЕК ГРАНИЦ ТЕРРИТОРИАЛЬНЫХ ЗОН РАСПОЛОЖЕННЫХ ЗА
ГРАНИЦАМИ НАСЕЛЕННЫХ ПУНКТОВ НА ТЕРРИТОРИИ
КРУГЛЯНСКОГО СЕЛЬСКОГО ПОСЕЛЕНИЯ**

ОПИСАНИЕ МЕСТОПОЛОЖЕНИЯ ГРАНИЦ

Производственная зона - П1

(наименование объекта, местоположение границ которого описано
(далее - объект)

Раздел 1

Сведения об объекте		
№ п/п	Характеристики объекта	Описание характеристик
1	2	3
1	Местоположение объекта	Воронежская область, Каширский муниципальный район, Круглянское сельское поселение
2	Площадь объекта \pm величина погрешности определения площади ($P \pm \Delta P$)	612169 \pm 13692 м ²
3	Иные характеристики объекта	-

Раздел 2

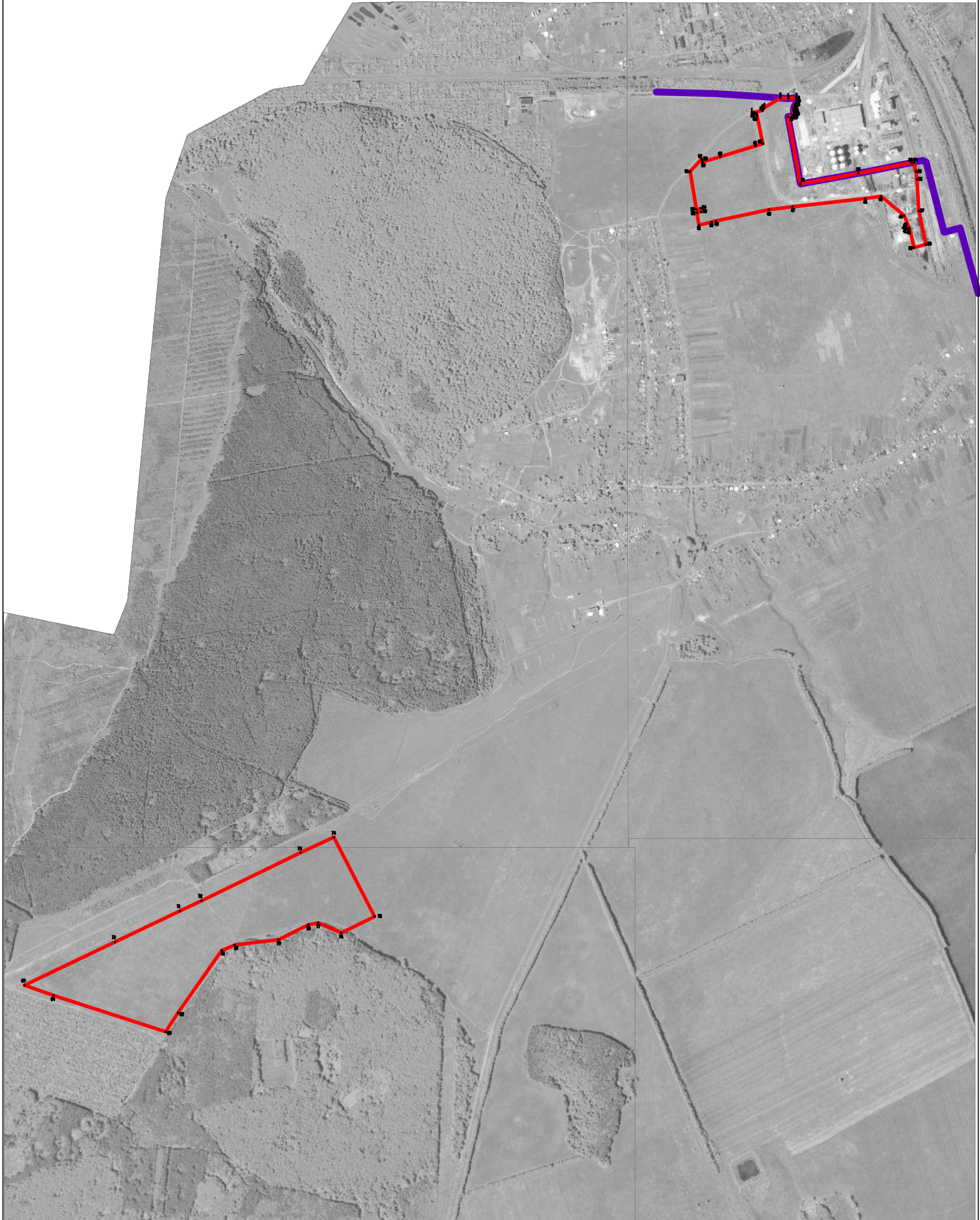
Сведения о местоположении границ объекта					
1. Система координат: МСК - 36, зона 1					
2. Сведения о характерных точках границ объекта					
Обозначение характерных точек границ	Координаты, м		Метод определения координат характерной точки	Средняя квадратическая погрешность положения характерной точки (Mt), м	Описание обозначения точки на местности (при наличии)
	X	Y			
1	2	3	4	5	6
1	476968.82	1307177.49	Картометрический	5.00	-
2	476978.09	1307220.39	Картометрический	5.00	-
3	476983.11	1307222.45	Картометрический	5.00	-
4	476988.92	1307227.09	Картометрический	5.00	-
5	477030.35	1307295.17	Картометрический	5.00	-
6	477027.92	1307328.81	Картометрический	5.00	-
7	477032.26	1307360.05	Картометрический	5.00	-
8	477022.21	1307362.69	Картометрический	5.00	-
9	477018.42	1307363.02	Картометрический	5.00	-
10	477015.63	1307362.95	Картометрический	5.00	-
11	477009.40	1307361.26	Картометрический	5.00	-
12	477007.47	1307360.28	Картометрический	5.00	-
13	477004.69	1307358.86	Картометрический	5.00	-
14	477002.28	1307357.18	Картометрический	5.00	-
15	476997.85	1307354.43	Картометрический	5.00	-
16	476992.40	1307352.04	Картометрический	5.00	-
17	476987.44	1307350.58	Картометрический	5.00	-
18	476983.55	1307349.99	Картометрический	5.00	-
19	476981.00	1307349.83	Картометрический	5.00	-
20	476976.58	1307349.85	Картометрический	5.00	-
21	476970.88	1307353.11	Картометрический	5.00	-
22	476968.50	1307353.38	Картометрический	5.00	-
23	476966.10	1307353.07	Картометрический	5.00	-
24	476963.88	1307352.59	Картометрический	5.00	-
25	476961.80	1307351.70	Картометрический	5.00	-
26	476959.66	1307350.48	Картометрический	5.00	-
27	476957.80	1307348.91	Картометрический	5.00	-
28	476956.47	1307347.41	Картометрический	5.00	-
29	476955.58	1307345.86	Картометрический	5.00	-
30	476952.16	1307326.76	Картометрический	5.00	-
31	476671.99	1307378.83	Картометрический	5.00	-
32	476715.55	1307620.53	Картометрический	5.00	-
33	476759.66	1307843.26	Картометрический	5.00	-
34	476760.48	1307853.49	Картометрический	5.00	-
35	476722.53	1307861.77	Картометрический	5.00	-

1	2	3	4	5	6
36	476690.56	1307865.97	Картометрический	5.00	-
37	476558.11	1307873.52	Картометрический	5.00	-
38	476418.84	1307903.06	Картометрический	5.00	-
39	476405.70	1307854.24	Картометрический	5.00	-
40	476483.60	1307834.76	Картометрический	5.00	-
41	476482.16	1307825.43	Картометрический	5.00	-
42	476485.42	1307824.72	Картометрический	5.00	-
43	476486.75	1307833.97	Картометрический	5.00	-
44	476539.26	1307812.55	Картометрический	5.00	-
45	476619.88	1307715.94	Картометрический	5.00	-
46	476610.22	1307648.74	Картометрический	5.00	-
47	476576.47	1307346.31	Картометрический	5.00	-
48	476563.69	1307247.59	Картометрический	5.00	-
49	476516.61	1307025.77	Картометрический	5.00	-
50	476512.30	1307008.05	Картометрический	5.00	-
51	476499.29	1306954.88	Картометрический	5.00	-
52	476551.39	1306946.30	Картометрический	5.00	-
53	476555.36	1306964.24	Картометрический	5.00	-
54	476569.70	1306962.79	Картометрический	5.00	-
55	476565.18	1306944.03	Картометрический	5.00	-
56	476724.00	1306917.86	Картометрический	5.00	-
57	476776.04	1306966.11	Картометрический	5.00	-
58	476769.83	1306967.51	Картометрический	5.00	-
59	476762.97	1306969.08	Картометрический	5.00	-
60	476785.16	1307043.80	Картометрический	5.00	-
61	476830.20	1307190.94	Картометрический	5.00	-
62	476839.20	1307222.09	Картометрический	5.00	-
63	476955.92	1307198.01	Картометрический	5.00	-
64	476961.06	1307196.70	Картометрический	5.00	-
65	476964.21	1307194.21	Картометрический	5.00	-
66	476967.24	1307191.43	Картометрический	5.00	-
67	476969.34	1307187.49	Картометрический	5.00	-
68	476969.17	1307180.26	Картометрический	5.00	-
1	476968.82	1307177.49	Картометрический	5.00	-
69	473324.14	1304137.57	Картометрический	5.00	-
70	473505.14	1304515.69	Картометрический	5.00	-
71	473634.66	1304787.03	Картометрический	5.00	-
72	473677.26	1304876.27	Картометрический	5.00	-
73	473878.05	1305290.03	Картометрический	5.00	-
74	473942.43	1305429.78	Картометрический	5.00	-
75	473611.44	1305600.23	Картометрический	5.00	-
76	473543.39	1305460.47	Картометрический	5.00	-
77	473585.32	1305364.54	Картометрический	5.00	-
78	473577.51	1305323.09	Картометрический	5.00	-
79	473515.16	1305199.79	Картометрический	5.00	-
80	473492.55	1305015.37	Картометрический	5.00	-
81	473469.99	1304961.26	Картометрический	5.00	-

1	2	3	4	5	6
82	473208.62	1304778.86	Картометрический	5.00	-
83	473130.25	1304726.73	Картометрический	5.00	-
84	473281.50	1304258.67	Картометрический	5.00	-
69	473324.14	1304137.57	Картометрический	5.00	-

3. Сведения о характерных точках части (частей) границы объекта

Обозначение характерных точек части границы	Координаты, м		Метод определения координат характерной точки	Средняя квадратическая погрешность положения характерной точки (Mt), м	Описание обозначения точки на местности (при наличии)
	X	Y			
1	2	3	4	5	6
Часть №					
-	-	-	-	-	-



Масштаб 1:5000

Исходные условия плана и обозначения :
— граница территориальной зоны
— граница административного образования
■ характерная точка границ территориальной зоны

Руководитель БУВОО «Перспективно-проектный центр»
Подпись _____ И.В. Шальгина, Дата «___» _____ 2019 г.
Место для печати печати (при наличии) лица, оставившего подпись: (подпись) И.В. Шальгина, И.В. Шальгина, И.В. Шальгина, И.В. Шальгина

ОПИСАНИЕ МЕСТОПОЛОЖЕНИЯ ГРАНИЦ

Производственно-коммунальная зона - П2

(наименование объекта, местоположение границ которого описано
(далее - объект)

Раздел 1

Сведения об объекте		
№ п/п	Характеристики объекта	Описание характеристик
1	2	3
1	Местоположение объекта	Воронежская область, Каширский муниципальный район, Круглянское сельское поселение
2	Площадь объекта \pm величина погрешности определения площади ($P \pm \Delta P$)	40072 \pm 3503 м ²
3	Иные характеристики объекта	-

Раздел 2

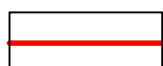
Сведения о местоположении границ объекта					
1. Система координат: МСК - 36, зона 1					
2. Сведения о характерных точках границ объекта					
Обозначение характерных точек границ	Координаты, м		Метод определения координат характерной точки	Средняя квадратическая погрешность положения характерной точки (Mt), м	Описание обозначения точки на местности (при наличии)
	X	Y			
1	2	3	4	5	6
1	477042.32	1306136.03	Картометрический	5.00	-
2	477046.71	1306329.48	Картометрический	5.00	-
3	477047.98	1306394.42	Картометрический	5.00	-
4	477045.89	1306394.44	Картометрический	5.00	-
5	476906.89	1306393.69	Картометрический	5.00	-
6	476891.11	1306393.11	Картометрический	5.00	-
7	476892.05	1306332.41	Картометрический	5.00	-
8	476886.12	1306136.75	Картометрический	5.00	-
1	477042.32	1306136.03	Картометрический	5.00	-
3. Сведения о характерных точках части (частей) границы объекта					
Обозначение характерных точек части границы	Координаты, м		Метод определения координат характерной точки	Средняя квадратическая погрешность положения характерной точки (Mt), м	Описание обозначения точки на местности (при наличии)
	X	Y			
1	2	3	4	5	6
Часть №					
-	-	-	-	-	-

План границ объекта



Масштаб 1:5000

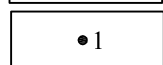
Используемые условные знаки и обозначения :



границы территориальной зоны



границы муниципального образования



характерная точка границ территориальной зоны

Руководитель БУВО «Нормативно-проектный центр»

Подпись _____ Ю.В. Шалыгина Дата « ____ » _____ 2019 г.

Место для оттиска печати (при наличии) лица, составившего описание местоположения границ объекта

ОПИСАНИЕ МЕСТОПОЛОЖЕНИЯ ГРАНИЦ

Зона улиц, дорог, инженерной и транспортной инфраструктуры - ИТ1

(наименование объекта, местоположение границ которого описано
(далее - объект)

Раздел 1

Сведения об объекте		
№ п/п	Характеристики объекта	Описание характеристик
1	2	3
1	Местоположение объекта	Воронежская область, Каширский муниципальный район, Круглянское сельское поселение
2	Площадь объекта \pm величина погрешности определения площади ($P \pm \Delta P$)	113430 \pm 5894 м ²
3	Иные характеристики объекта	-

Раздел 2

Сведения о местоположении границ объекта					
1. Система координат: МСК - 36, зона 1					
2. Сведения о характерных точках границ объекта					
Обозначение характерных точек границ	Координаты, м		Метод определения координат характерной точки	Средняя квадратическая погрешность положения характерной точки (Mt), м	Описание обозначения точки на местности
	X	Y			
1	2	3	4	5	6
1	477049.06	1306449.92	Картометрический	5.00	-
2	477050.34	1306515.82	Картометрический	5.00	-
3	477055.42	1306776.36	Картометрический	5.00	-
4	477048.54	1307026.46	Картометрический	5.00	-
5	477036.65	1307206.08	Картометрический	5.00	-
6	477035.13	1307229.08	Картометрический	5.00	-
7	477031.85	1307274.46	Картометрический	5.00	-
8	477030.35	1307295.17	Картометрический	5.00	-
9	476988.92	1307227.09	Картометрический	5.00	-
10	476983.11	1307222.45	Картометрический	5.00	-
11	476978.09	1307220.39	Картометрический	5.00	-
12	476968.82	1307177.49	Картометрический	5.00	-
13	476969.17	1307180.26	Картометрический	5.00	-
14	476969.34	1307187.49	Картометрический	5.00	-
15	476967.24	1307191.43	Картометрический	5.00	-
16	476950.73	1307166.15	Картометрический	5.00	-
17	476923.24	1307123.67	Картометрический	5.00	-
18	476886.47	1307071.65	Картометрический	5.00	-
19	476844.71	1307029.78	Картометрический	5.00	-
20	476724.00	1306917.86	Картометрический	5.00	-
21	476730.17	1306916.84	Картометрический	5.00	-
22	476737.13	1306902.95	Картометрический	5.00	-
23	476867.12	1307023.16	Картометрический	5.00	-
24	476902.94	1307062.28	Картометрический	5.00	-
25	476936.41	1307107.49	Картометрический	5.00	-
26	476946.72	1307124.73	Картометрический	5.00	-
27	476962.98	1307149.44	Картометрический	5.00	-
28	476977.76	1307173.02	Картометрический	5.00	-
29	476991.01	1307197.29	Картометрический	5.00	-
30	476993.91	1307214.95	Картометрический	5.00	-
31	477000.88	1307210.99	Картометрический	5.00	-
32	477007.89	1307205.36	Картометрический	5.00	-
33	477013.42	1307198.93	Картометрический	5.00	-
34	477014.97	1307196.07	Картометрический	5.00	-

1	2	3	4	5	6
35	477015.68	1307096.62	Картометрический	5.00	-
36	477015.22	1306841.40	Картометрический	5.00	-
37	477013.33	1306723.18	Картометрический	5.00	-
38	477013.88	1306600.26	Картометрический	5.00	-
39	477017.71	1306562.23	Картометрический	5.00	-
40	477031.52	1306504.20	Картометрический	5.00	-
41	477045.99	1306460.51	Картометрический	5.00	-
1	477049.06	1306449.92	Картометрический	5.00	-
42	476469.56	1307979.53	Картометрический	5.00	-
43	476485.29	1308038.18	Картометрический	5.00	-
44	476487.39	1308045.04	Картометрический	5.00	-
45	476487.70	1308046.01	Картометрический	5.00	-
46	476398.37	1308070.76	Картометрический	5.00	-
47	476398.14	1308069.77	Картометрический	5.00	-
48	476381.10	1307998.46	Картометрический	5.00	-
49	476465.87	1307978.25	Картометрический	5.00	-
42	476469.56	1307979.53	Картометрический	5.00	-
50	474975.63	1306790.95	Картометрический	5.00	-
51	474980.52	1306807.33	Картометрический	5.00	-
52	474994.78	1306856.96	Картометрический	5.00	-
53	475001.24	1306870.33	Картометрический	5.00	-
54	474999.27	1306872.39	Картометрический	5.00	-
55	474996.53	1306885.12	Картометрический	5.00	-
56	474981.57	1306868.46	Картометрический	5.00	-
57	474958.83	1306851.97	Картометрический	5.00	-
58	474938.39	1306846.14	Картометрический	5.00	-
59	474786.97	1306835.55	Картометрический	5.00	-
60	474788.33	1306815.22	Картометрический	5.00	-
61	474938.63	1306829.34	Картометрический	5.00	-
62	474954.80	1306828.68	Картометрический	5.00	-
63	474962.91	1306825.65	Картометрический	5.00	-
64	474965.59	1306820.29	Картометрический	5.00	-
65	474968.13	1306812.73	Картометрический	5.00	-
66	474963.29	1306795.94	Картометрический	5.00	-
50	474975.63	1306790.95	Картометрический	5.00	-
67	474773.37	1306814.10	Картометрический	5.00	-
68	474771.97	1306834.97	Картометрический	5.00	-
69	474714.00	1306832.30	Картометрический	5.00	-
70	474688.00	1306826.75	Картометрический	5.00	-
71	474668.50	1306822.50	Картометрический	5.00	-
72	474636.10	1306809.48	Картометрический	5.00	-
73	474495.60	1306743.41	Картометрический	5.00	-
74	474392.12	1306696.20	Картометрический	5.00	-
75	474185.26	1306594.16	Картометрический	5.00	-
76	473988.28	1306503.05	Картометрический	5.00	-

1	2	3	4	5	6
77	473906.97	1306465.25	Картометрический	5.00	-
78	473771.83	1306400.17	Картометрический	5.00	-
79	473707.94	1306370.34	Картометрический	5.00	-
80	473269.64	1306156.39	Картометрический	5.00	-
81	473228.47	1306138.24	Картометрический	5.00	-
82	473186.25	1306119.54	Картометрический	5.00	-
83	473138.41	1306102.50	Картометрический	5.00	-
84	473068.60	1306082.80	Картометрический	5.00	-
85	472993.41	1306065.52	Картометрический	5.00	-
86	472870.98	1306039.41	Картометрический	5.00	-
87	472795.48	1306022.94	Картометрический	5.00	-
88	472676.04	1305993.74	Картометрический	5.00	-
89	472596.05	1305976.31	Картометрический	5.00	-
90	472513.53	1305956.41	Картометрический	5.00	-
91	472450.37	1305942.98	Картометрический	5.00	-
92	472441.14	1305941.02	Картометрический	5.00	-
93	472376.71	1305926.63	Картометрический	5.00	-
94	472355.85	1305922.17	Картометрический	5.00	-
95	472328.11	1305915.77	Картометрический	5.00	-
96	472308.76	1305912.39	Картометрический	5.00	-
97	472294.00	1305910.69	Картометрический	5.00	-
98	472281.69	1305909.93	Картометрический	5.00	-
99	472235.85	1305910.08	Картометрический	5.00	-
100	472203.68	1305913.85	Картометрический	5.00	-
101	472192.33	1305914.82	Картометрический	5.00	-
102	472173.40	1305918.96	Картометрический	5.00	-
103	472153.86	1305923.25	Картометрический	5.00	-
104	472134.08	1305925.72	Картометрический	5.00	-
105	472057.10	1305946.00	Картометрический	5.00	-
106	472044.27	1305950.51	Картометрический	5.00	-
107	472019.81	1305958.49	Картометрический	5.00	-
108	471995.95	1305964.97	Картометрический	5.00	-
109	471961.97	1305973.96	Картометрический	5.00	-
110	471956.69	1305977.88	Картометрический	5.00	-
111	471950.82	1305993.43	Картометрический	5.00	-
112	471954.34	1306016.99	Картометрический	5.00	-
113	471936.12	1306020.83	Картометрический	5.00	-
114	471929.12	1305998.00	Картометрический	5.00	-
115	471910.21	1305988.08	Картометрический	5.00	-
116	471883.47	1305994.55	Картометрический	5.00	-
117	471858.21	1306000.07	Картометрический	5.00	-
118	471835.77	1306004.57	Картометрический	5.00	-
119	471813.03	1306008.02	Картометрический	5.00	-
120	471746.84	1305993.00	Картометрический	5.00	-
121	471748.70	1305993.00	Картометрический	5.00	-
122	471810.18	1305986.30	Картометрический	5.00	-
123	471820.17	1305985.21	Картометрический	5.00	-
124	471858.76	1305977.49	Картометрический	5.00	-

1	2	3	4	5	6
125	471901.02	1305966.35	Картометрический	5.00	-
126	471931.43	1305957.59	Картометрический	5.00	-
127	471974.93	1305946.73	Картометрический	5.00	-
128	472024.72	1305933.86	Картометрический	5.00	-
129	472085.99	1305917.72	Картометрический	5.00	-
130	472111.49	1305910.06	Картометрический	5.00	-
131	472126.92	1305905.65	Картометрический	5.00	-
132	472149.11	1305899.92	Картометрический	5.00	-
133	472168.88	1305896.46	Картометрический	5.00	-
134	472189.23	1305894.60	Картометрический	5.00	-
135	472200.93	1305892.96	Картометрический	5.00	-
136	472212.81	1305891.70	Картометрический	5.00	-
137	472230.13	1305890.48	Картометрический	5.00	-
138	472241.22	1305889.96	Картометрический	5.00	-
139	472269.10	1305889.85	Картометрический	5.00	-
140	472295.01	1305891.34	Картометрический	5.00	-
141	472318.18	1305894.10	Картометрический	5.00	-
142	472343.33	1305898.44	Картометрический	5.00	-
143	472362.54	1305902.54	Картометрический	5.00	-
144	472436.61	1305908.68	Картометрический	5.00	-
145	472440.56	1305918.52	Картометрический	5.00	-
146	472494.01	1305931.05	Картометрический	5.00	-
147	472566.00	1305947.07	Картометрический	5.00	-
148	472594.80	1305953.46	Картометрический	5.00	-
149	472625.14	1305960.76	Картометрический	5.00	-
150	472665.12	1305971.63	Картометрический	5.00	-
151	472708.01	1305981.25	Картометрический	5.00	-
152	472759.64	1305992.20	Картометрический	5.00	-
153	472822.99	1306005.78	Картометрический	5.00	-
154	472871.96	1306017.38	Картометрический	5.00	-
155	472905.32	1306024.60	Картометрический	5.00	-
156	472958.61	1306037.51	Картометрический	5.00	-
157	473042.34	1306059.17	Картометрический	5.00	-
158	473111.94	1306076.19	Картометрический	5.00	-
159	473125.34	1306080.44	Картометрический	5.00	-
160	473125.13	1306081.47	Картометрический	5.00	-
161	473128.19	1306087.78	Картометрический	5.00	-
162	473138.36	1306090.13	Картометрический	5.00	-
163	473141.26	1306091.00	Картометрический	5.00	-
164	473151.00	1306093.90	Картометрический	5.00	-
165	473189.50	1306106.73	Картометрический	5.00	-
166	473233.50	1306124.04	Картометрический	5.00	-
167	473276.68	1306143.33	Картометрический	5.00	-
168	473361.43	1306183.51	Картометрический	5.00	-
169	473715.77	1306354.87	Картометрический	5.00	-
170	473780.92	1306386.15	Картометрический	5.00	-
171	473910.52	1306449.52	Картометрический	5.00	-
172	473914.78	1306453.68	Картометрический	5.00	-




1	2	3	4	5	6
173	473916.48	1306450.90	Картометрический	5.00	-
174	473997.76	1306481.15	Картометрический	5.00	-
175	474194.14	1306569.30	Картометрический	5.00	-
176	474400.34	1306669.63	Картометрический	5.00	-
177	474504.62	1306719.60	Картометрический	5.00	-
178	474644.73	1306790.43	Картометрический	5.00	-
179	474672.98	1306803.17	Картометрический	5.00	-
180	474717.03	1306810.61	Картометрический	5.00	-
67	474773.37	1306814.10	Картометрический	5.00	-

3. Сведения о характерных точках части (частей) границы объекта

Обозначение характерных точек части границы	Координаты, м		Метод определения координат характерной точки	Средняя квадратическая погрешность положения характерной точки (Mt), м	Описание обозначения точки на местности (при наличии)
	X	Y			
1	2	3	4	5	6
Часть №					
-	-	-	-	-	-



Исполнительские условные знаки и обозначения:

-  граница кадастрового участка
-  граница кадастровой зоны
-  характерные точки границы кадастрового участка

Масштаб 1:5000

Руководитель БУВО «Первично-сметный отдел»
Подпись _____ И.В. Шкапина. Дата «___» _____ 2019 г.
Место должности (подпись) лица, составившего материал, составляющий границы объекта

ОПИСАНИЕ МЕСТОПОЛОЖЕНИЯ ГРАНИЦ

Зона сельскохозяйственного производства - СХ2

(наименование объекта, местоположение границ которого описано
(далее - объект)

Раздел 1

Сведения об объекте		
№ п/п	Характеристики объекта	Описание характеристик
1	2	3
1	Местоположение объекта	Воронежская область, Каширский муниципальный район, Круглянское сельское поселение
2	Площадь объекта \pm величина погрешности определения площади ($P \pm \Delta P$)	19221 \pm 485 м ²
3	Иные характеристики объекта	-

Раздел 2

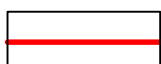
Сведения о местоположении границ объекта					
1. Система координат: МСК - 36, зона 1					
2. Сведения о характерных точках границ объекта					
Обозначение характерных точек границ	Координаты, м		Метод определения координат характерной точки	Средняя квадратическая погрешность положения характерной точки (Mt), м	Описание обозначения точки на местности (при наличии)
	X	Y			
1	2	3	4	5	6
1	474931.07	1306394.05	Картометрический	1.00	-
2	474966.99	1306531.55	Картометрический	1.00	-
3	474921.98	1306547.50	Картометрический	1.00	-
4	474840.10	1306565.29	Картометрический	1.00	-
5	474808.55	1306460.73	Картометрический	1.00	-
6	474799.30	1306430.16	Картометрический	1.00	-
1	474931.07	1306394.05	Картометрический	1.00	-
3. Сведения о характерных точках части (частей) границы объекта					
Обозначение характерных точек части границы	Координаты, м		Метод определения координат характерной точки	Средняя квадратическая погрешность положения характерной точки (Mt), м	Описание обозначения точки на местности (при наличии)
	X	Y			
1	2	3	4	5	6
Часть №					
-	-	-	-	-	-

План границ объекта

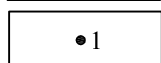


Масштаб 1:5000

Используемые условные знаки и обозначения :



границы территориальной зоны



характерная точка границ территориальной зоны

Руководитель БУВО «Нормативно-проектный центр»

Подпись _____ Ю.В. Шалыгина Дата « ____ » _____ 2019 г.

Место для оттиска печати (при наличии) лица, составившего описание местоположения границ объекта

ОПИСАНИЕ МЕСТОПОЛОЖЕНИЯ ГРАНИЦ

Зона ритуальных объектов - СН1

(наименование объекта, местоположение границ которого описано
(далее - объект)

Раздел 1

Сведения об объекте		
№ п/п	Характеристики объекта	Описание характеристик
1	2	3
1	Местоположение объекта	Воронежская область, Каширский муниципальный район, Круглянское сельское поселение
2	Площадь объекта \pm величина погрешности определения площади ($P \pm \Delta P$)	3979 \pm -1104 м ²
3	Иные характеристики объекта	-

Раздел 2

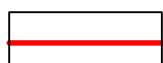
Сведения о местоположении границ объекта					
1. Система координат: МСК - 36, зона 1					
2. Сведения о характерных точках границ объекта					
Обозначение характерных точек границ	Координаты, м		Метод определения координат характерной точки	Средняя квадратическая погрешность положения характерной точки (Mt), м	Описание обозначения точки на местности (при наличии)
	X	Y			
1	2	3	4	5	6
1	470893.36	1306488.98	Картометрический	5.00	-
2	470887.63	1306512.98	Картометрический	5.00	-
3	470805.57	1306539.39	Картометрический	5.00	-
4	470770.16	1306517.75	Картометрический	5.00	-
5	470745.65	1306462.53	Картометрический	5.00	-
6	470831.74	1306512.15	Картометрический	5.00	-
1	470893.36	1306488.98	Картометрический	5.00	-
3. Сведения о характерных точках части (частей) границы объекта					
Обозначение характерных точек части границы	Координаты, м		Метод определения координат характерной точки	Средняя квадратическая погрешность положения характерной точки (Mt), м	Описание обозначения точки на местности (при наличии)
	X	Y			
1	2	3	4	5	6
Часть №					
-	-	-	-	-	-

План границ объекта

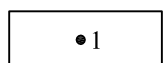


Масштаб 1:2000

Используемые условные знаки и обозначения :



границы территориальной зоны



характерная точка границ территориальной зоны

Руководитель БУВО «Нормативно-проектный центр»

Подпись _____ Ю.В. Шалыгина Дата « ____ » _____ 2019 г.

Место для оттиска печати (при наличии) лица, составившего описание местоположения границ объекта

ОПИСАНИЕ МЕСТОПОЛОЖЕНИЯ ГРАНИЦ

Зона иного специального назначения - СН2

(наименование объекта, местоположение границ которого описано
(далее - объект)

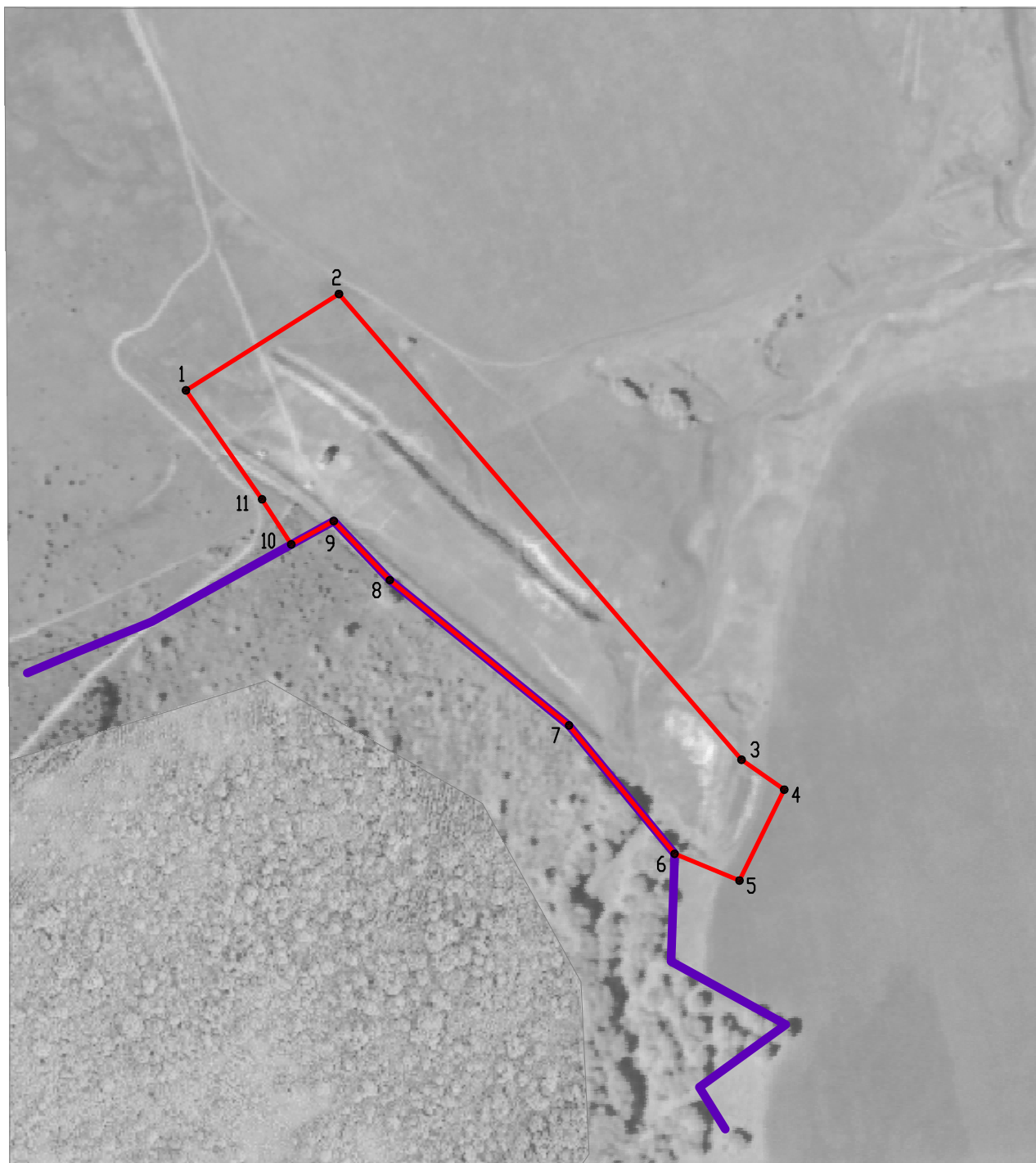
Раздел 1

Сведения об объекте		
№ п/п	Характеристики объекта	Описание характеристик
1	2	3
1	Местоположение объекта	Воронежская область, Каширский муниципальный район, Круглянское сельское поселение
2	Площадь объекта \pm величина погрешности определения площади ($P \pm \Delta P$)	68857+/-4592 м ²
3	Иные характеристики объекта	-

Раздел 2

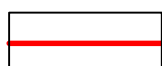
Сведения о местоположении границ объекта					
1. Система координат: МСК - 36, зона 1					
2. Сведения о характерных точках границ объекта					
Обозначение характерных точек границ	Координаты, м		Метод определения координат характерной точки	Средняя квадратическая погрешность положения характерной точки (Mt), м	Описание обозначения точки на местности (при наличии)
	X	Y			
1	2	3	4	5	6
1	470363.70	1305785.20	Картометрический	5.00	-
2	470444.07	1305912.88	Картометрический	5.00	-
3	470055.78	1306248.55	Картометрический	5.00	-
4	470030.82	1306284.20	Картометрический	5.00	-
5	469955.03	1306246.89	Картометрический	5.00	-
6	469977.32	1306192.78	Картометрический	5.00	-
7	470084.42	1306104.73	Картометрический	5.00	-
8	470205.52	1305955.30	Картометрический	5.00	-
9	470254.78	1305908.45	Картометрический	5.00	-
10	470235.28	1305873.12	Картометрический	5.00	-
11	470272.96	1305848.72	Картометрический	5.00	-
1	470363.70	1305785.20	Картометрический	5.00	-
3. Сведения о характерных точках части (частей) границы объекта					
Обозначение характерных точек части границы	Координаты, м		Метод определения координат характерной точки	Средняя квадратическая погрешность положения характерной точки (Mt), м	Описание обозначения точки на местности (при наличии)
	X	Y			
1	2	3	4	5	6
Часть №					
-	-	-	-	-	-

План границ объекта



Масштаб 1:5000

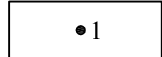
Используемые условные знаки и обозначения :



границы территориальной зоны



границы муниципального образования



характерная точка границ территориальной зоны

Руководитель БУВО «Нормативно-проектный центр»

Подпись _____ Ю.В. Шалыгина Дата « ____ » _____ 2019 г.

Место для оттиска печати (при наличии) лица, составившего описание местоположения границ объекта

ОПИСАНИЕ МЕСТОПОЛОЖЕНИЯ ГРАНИЦ

Зона садоводства и огородничества - СО1

(наименование объекта, местоположение границ которого описано
(далее - объект)

Раздел 1

Сведения об объекте		
№ п/п	Характеристики объекта	Описание характеристик
1	2	3
1	Местоположение объекта	Воронежская область, Каширский муниципальный район, Круглянское сельское поселение
2	Площадь объекта \pm величина погрешности определения площади ($P \pm \Delta P$)	508030 \pm 12473 м ²
3	Иные характеристики объекта	-

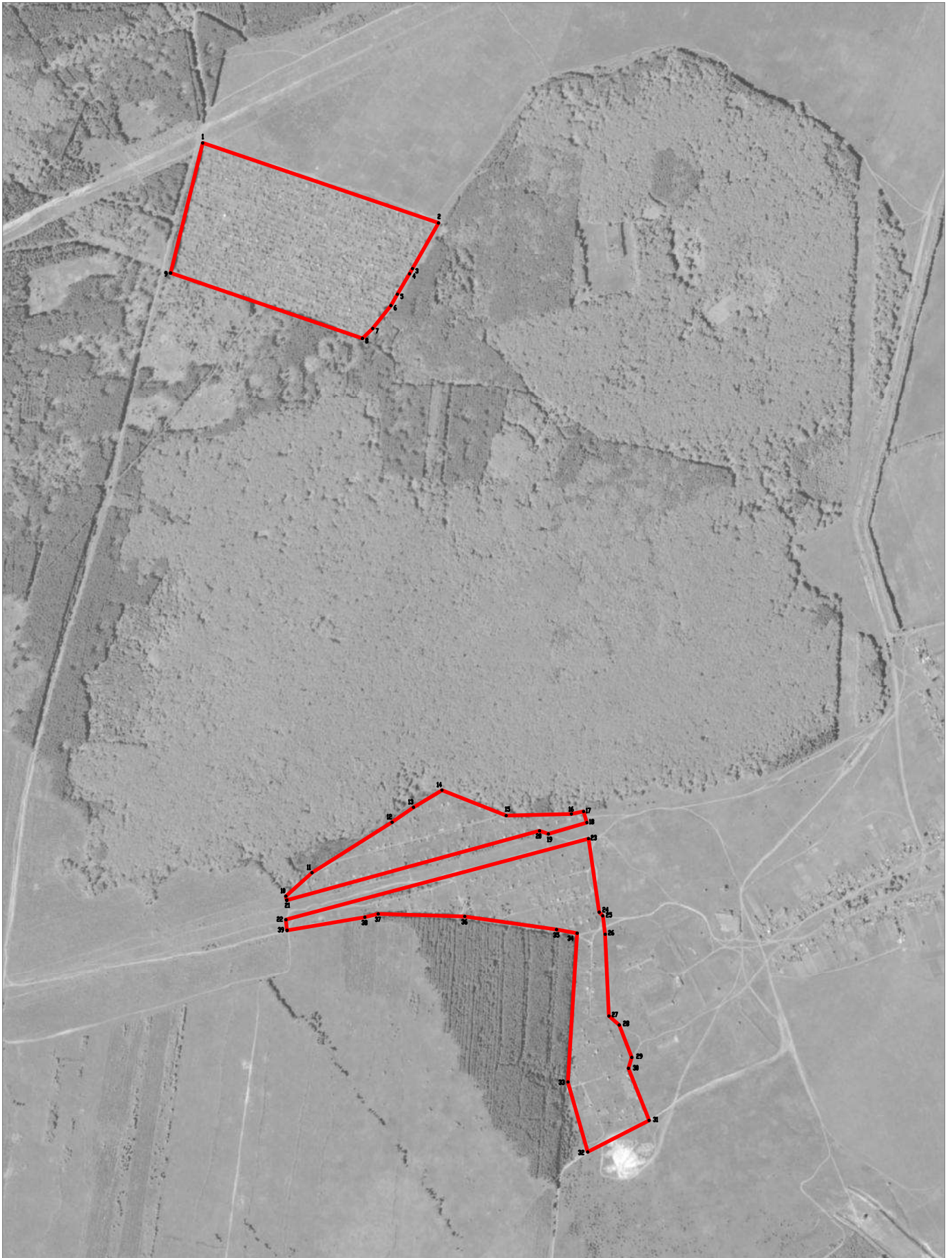
Раздел 2

Сведения о местоположении границ объекта					
1. Система координат: МСК - 36, зона 1					
2. Сведения о характерных точках границ объекта					
Обозначение характерных точек границ	Координаты, м		Метод определения координат характерной точки	Средняя квадратическая погрешность положения характерной точки (Mt), м	Описание обозначения точки на местности (при наличии)
	X	Y			
1	2	3	4	5	6
1	473319.39	1304048.56	Картометрический	5.00	-
2	473095.37	1304709.77	Картометрический	5.00	-
3	472967.26	1304636.98	Картометрический	5.00	-
4	472952.68	1304628.61	Картометрический	5.00	-
5	472895.55	1304594.47	Картометрический	5.00	-
6	472863.71	1304576.35	Картометрический	5.00	-
7	472799.33	1304525.45	Картометрический	5.00	-
8	472771.55	1304496.55	Картометрический	5.00	-
9	472955.06	1303958.45	Картометрический	5.00	-
1	473319.39	1304048.56	Картометрический	5.00	-
10	471208.47	1304281.67	Картометрический	5.00	-
11	471274.20	1304355.13	Картометрический	5.00	-
12	471415.50	1304579.68	Картометрический	5.00	-
13	471457.44	1304639.52	Картометрический	5.00	-
14	471505.59	1304719.56	Картометрический	5.00	-
15	471434.21	1304899.59	Картометрический	5.00	-
16	471438.80	1305082.49	Картометрический	5.00	-
17	471445.79	1305116.68	Картометрический	5.00	-
18	471414.72	1305126.01	Картометрический	5.00	-
19	471382.88	1305017.98	Картометрический	5.00	-
20	471391.43	1304993.12	Картометрический	5.00	-
21	471197.27	1304284.37	Картометрический	5.00	-
10	471208.47	1304281.67	Картометрический	5.00	-
22	471142.49	1304281.80	Картометрический	5.00	-
23	471369.73	1305130.48	Картометрический	5.00	-
24	471163.52	1305160.37	Картометрический	5.00	-
25	471153.36	1305170.54	Картометрический	5.00	-
26	471101.58	1305177.28	Картометрический	5.00	-
27	470872.49	1305187.74	Картометрический	5.00	-
28	470847.24	1305216.75	Картометрический	5.00	-
29	470756.44	1305251.94	Картометрический	5.00	-

1	2	3	4	5	6
30	470725.96	1305242.55	Картометрический	5.00	-
31	470579.84	1305300.42	Картометрический	5.00	-
32	470491.54	1305128.39	Картометрический	5.00	-
33	470687.68	1305072.87	Картометрический	5.00	-
34	471104.63	1305098.73	Картометрический	5.00	-
35	471114.79	1305040.87	Картометрический	5.00	-
36	471151.63	1304783.45	Картометрический	5.00	-
37	471158.72	1304540.80	Картометрический	5.00	-
38	471149.35	1304503.27	Картометрический	5.00	-
39	471112.62	1304285.11	Картометрический	5.00	-
22	471142.49	1304281.80	Картометрический	5.00	-


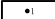
3. Сведения о характерных точках части (частей) границы объекта

Обозначение характерных точек части границы	Координаты, м		Метод определения координат характерной точки	Средняя квадратическая погрешность положения характерной точки (Mt), м	Описание обозначения точки на местности (при наличии)
	X	Y			
1	2	3	4	5	6
Часть №					
-	-	-	-	-	-



Масштаб 1:5000

Используемые условные знаки и обозначения:

-  границы территориальной зоны
-  характеристическая точка границ территориальной зоны

Руководитель БУВО «Нормативно-проектный центр»
Подпись _____ Ю.В. Шалыгина Дата «__» _____ 2019 г.
Место для отрисовки печати (при наличии) листа, составившего описание местоположения границ объекта